

Orosz Adrienn egyiptológus, assziriológus, angol–olasz fordító és tolmács, könyvtörténetre szakosodott könyvtáros, szemiotikus. Érdeklődési köre a motívumok átvétele és fejlődése.

Legutóbbi írása az *Ókorban: Bész útja a globalizáció felé: két Bészt ábrázoló jelenetek Kalhuból* (2020/3).

A jelen tanulmány *open access* formában szabadon hozzáférhető.

„Vágd le a fejét az ellenségnek...!”

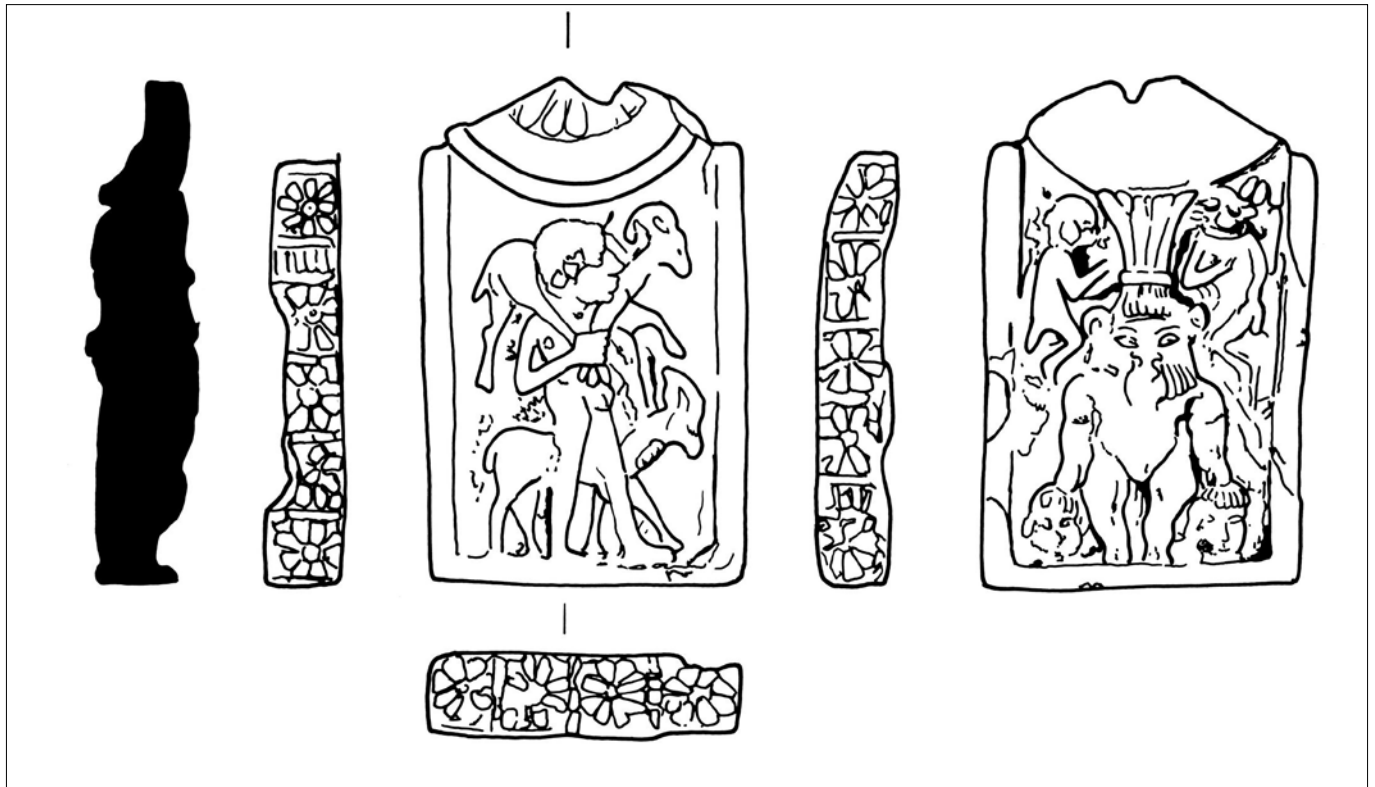
Bészt ábrázoló kozmetikai kanalak a British Museum és a Los Angeles County Museum of Art gyűjteményében

Orosz Adrienn

A következő oldalakat egy különleges tárgycsoportnak, a kozmetikai kanalaknak¹ szentelem – olyan tárgyaknak, amelyek gazdag díszítésükkel, aprólékos és gyakran művészi színvonalú kidolgozottságukkal elkápráztatnak mindenkit, aki egyszer is rájuk pillantott. Kozmetikai kanalak az ókori Egyiptom, Levante és Mezopotámia területéről maradtak ránk, ám a leghíresebb és legkifinomultabban megmunkált darabok révén ma leginkább az ókori Egyiptomhoz kapcsoljuk őket,² ahol a Koradinasztikus kor óta készültek.³ Anyaguk leggyakrabban fa, csont, kő és ásvány. Díszítő motívumaik a mindennapi élet széles spektrumából merítettek. Mivel gyakran sírokból kerültek elő, leginkább a halotti kultusszal szótkák őket összefüggésbe hozni, de az ábrázolások alapján feltételezhetjük, hogy a templomi áldozatok bemutatása és a szépségápolás során is használták őket,⁴ díszítésük alapján pedig a termékenységgel és az általános bajelhárítással kapcsolatos, védelmező szerepük merült fel. Különböző, a mindennapi életből vett motívumok, a Nílushoz és a termékenységhez kapcsolódó jelenetek, valamint állatalakok ékesítik őket. Az istenségek közül a tehénalakban vagy emberalakban, tehénfülekkel megjelenő Hathor, valamint Bész tartozott a különösen kedvelt ábrázolások közé.⁵ Bész az Újbirodalom korában jelenik meg a kanalakon,⁶ funkcióját tekintve pedig könnyedén illeszkedik a tárgyak előbb felsorolt szerepeinek bármelyikéhez.

Bész és a kozmetikai kanalak

A kanalak típusait Ingrid Wallert dolgozta ki 1967-es monográfiájában, s ez a munka a mai napig elsődleges fontosságú a tárgycsoportot feldolgozó szakirodalomban. Az általa meghatározott típusokból Bész négyen: az *ankh*-, a *cartouche*-, a tükör-típusú kanalakon, illetve a nyél nélküli darabokon (*coupe*) figyelhető meg.⁷ Kutatásom során tizenkét darabot gyűjtöttem össze, amelyek díszítésén Bész szerepel (*1. táblázat*). Bész megjelenésére a kanalakon a következő magyarázatokat adhatjuk: (1) Bész mint a szépség, szerelem, öröm patrónusa – Hathorral való asszociáció; (2) Bész mint a holtak segítője az alvilági útjuk során, elűzve az ártó démonokat, segítve a lélek újjászületését; (3) Bész mint harcos evilági és túlvilági istenség, aki védelmezi a tárgy tulajdonosát a veszedelmektől. Ez utóbbi szerepben fejtámaszokon, mágikus késeken, az épületek bejáratánál található oszlopok és falak díszítésén, valamint harc során használatos tárgyak díszítésében is megjelenik, hogy megóvja a tulajdonos testi épességét és életét. Két kanál dekorációjában azonban különösen érdekes, amit az ikonográfiai elemek kombinációjából kiolvashatunk: az egyik a British Museum eddigi publikálatlan darabja (BM EA66536, *1–2. kép*), a másik pedig a Los Angeles County Museum of Art (LACMA) gyűjteményének egyik példánya (AC1992.152.59, *3–4. kép*). A két kanál ikonográfiai programja azonos, kutatásom pedig felfedte, hogy egy gyakori átokszöveg egyik jelenetét ábrázolják. Jelentőségüket az adja, hogy lehetővé teszik, hogy Bész túlnyomóan képi és nem írott médiumon⁸ fennmaradt forrásait ezúttal konkrét szöveghez köthessük. Lássuk most, hogyan.



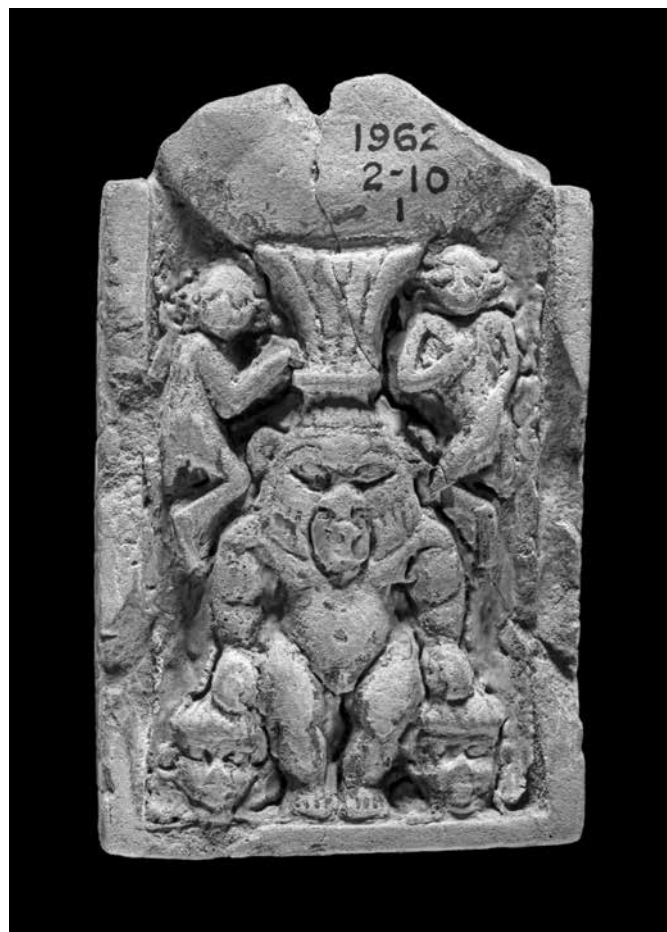
A British Museum EA66536-os számú kozmetikai kanalának rajza. © The Trustees of the British Museum.
 Forrás: https://www.britishmuseum.org/collection/object/Y_EA66536.
 Creative Commons Attribution-NonCommercial-ShareAlike 4.0 International (CC BY-NC-SA 4.0) licence

Az EA66536 és az AC.1992.152.59 ikonográfiai programja

A két kanál, az EA66536 (leírás: 2. táblázat, 1–2. kép) és az AC.1992.152.59-es kanál (leírás: 3. táblázat, 3–4. kép) a tükör-típusú kanalak közé tartozik. Ez a fajta kanál az Amarna-korban jelent meg és a Későkorra nagy népszerűsége tett szert⁹ – a British Museum kutatói szerint az EA66536 készítése az Újbirodalomra vagy a Későkorra,¹⁰ míg az AC.1992.152.59-et publikáló Hourig Sourouzian szerint az utóbbi darab a Későkorra datálható.¹¹ A két példány ikonográfiai programja megegyezik: felső részüket (1. és 3. kép) az elülső oldalon egy rozettamintás tál, hátlapon pedig napkorong díszíti. Az alsó részen az elülső oldalon, ahogy Wallert is írja ennél a típusnál, a „jó pásztor” motívuma látható:¹² egy meztelen férfialak, profiltól, lépésben ábrázolva, Sourouzian leírása szerint két antiloppal,¹³ amelyek közül az egyiket a baljával a szarvánál fogva vezeti, a másikat pedig a vállán viszi, jobbjával a lábait összefogva. A BM kanalán a pásztor az állatot a nyakánál fogva vezeti. Az alak fején núbiai paróka és az említett tál látható. A hátulsó oldal (2. és 4. kép) központi alakja Bész, arcát a megszokott grimasz nélkül ábrázolták, fején korona és napkorong, vállain kétoldalt egy-egy majom, amelyek arca, akárcsak Bész maga, szemből látható, testük pedig félig, illetve teljesen oldalállásból. Ez eddig tehát beleillik a megszokott Bész-ikonográfiába, egészen addig, amíg lejjebb nem pillantunk: jobb és bal kezében ugyanis egy-egy emberi fejet tart. A kanalak peremén három oldalon rozettadíszítés fut körbe.

A két kanál kidolgozásában csak kisebb eltérések figyelhetők meg: (1) a British Museum leírása szerint az elülső oldalon a férfialak nem antilopokat, hanem gazellákat visz,¹⁴ amelyek közül az alsót – ahogy említettük – nem a szarvánál, hanem a nyakánál fogva vezeti, (2) a Bész bal vállán ülő majom jobb alkarja eltérő szögben van behajlítva a kanalakon, (3) Bész kezeinek elhelyezkedése kissé különbözik a fejek tetején. További eltérés, hogy (4) a két kanál felső részének átmérője némileg eltérő módon aránylik az alsó részhez, valamint az, hogy (5) a felső részen a rozettadíszítésű tál alsó pereme hozzáér-e az alakok fejéhez / fejdíszéhez vagy sem. A nyilvánvaló hasonlóság alapján megállapíthatjuk, hogy a két kanál önálló ikonográfiai típust képez a kanalak ikonográfiai együttese között, ami miatt felmerülhet a kérdés, vajon azonos régióban, netán azonos műhelyben készültek-e. Erre vonatkozó információink azonban sajnos nincsen, hiszen egyik darab eredete sem ismert: a British Museum tárgyra vonatkozó dokumentációja csak annyit említ, hogy egyiptomi, a múzeum a Cavendish Fine Arts Ltd-től vásárolta 14 fontért, és 1962. február 10-én regisztrálták,¹⁵ a LACMA pedig azt jegyzi meg, hogy Wilhelm Henrich 1967-ben vásárolta Frankfurt am Mainban, utána pedig Hans Cohnhoz került, aki 1992-ben a múzeumnak adományozta.¹⁶

A kutatók leírásai nem mindenben egyeznek. A következő elemekben adódtak eltérések: (1) a két kanál alsó részeinek előoldalán lévő állatokat háromféleképpen azonosították: (a) antiloppal (Sourouzian), (b) gazellával (BM) és (c) a rejtélyes „Bock”-kal (Wallert); (2) Bész kezeinek helyzetét az alsó rész hátoldalán úgy írják le, hogy (a) a fejeken nyugodnak (Wal-



1-2. kép. A British Museum EA66536-os számú kozmetikai kanala. Egyiptom, kései Újbirodalom a BM munkatársai szerint. EA66536, The British Museum, Department of Antiquities, London. © The Trustees of the British Museum. Shared under a Creative Commons Attribution-NonCommercial-ShareAlike 4.0 International (CC BY-NC-SA 4.0) licence

lert, Sourouzian) vagy (b) a fejeket tartják (BM); (3) maguk az emberi fejek (a) a ház gyermekeit jelképezik (Sourouzian), (b) foglyok fejét ábrázolják (Wallert), vagy egyszerűen csak (c) fejek (BM); (4) a tárgyak datálása is eltér: a British Museum kanalát a Későkorra (Wallert) és az Újbirodalom végére datálják (BM), míg a LACMA kanaláról úgy tartják, hogy a Későkorban készült (Sourouzian).

Hogy tisztázzuk a leírások közötti különbségek okait és megértsük a kanalak ikonográfiai programjának jelentését, lássuk most azokat az elemeket, amelyek talán kevésbé tűnnek rögzültnek a Bézsel kapcsolatos képi világban. Először az elülső oldal díszítését tekintem át röviden.

Az egyes elemek tárgyalása

a) Elülső oldal

A „jó pásztor” és az állatok. Gyakran láthatunk pásztorokat, fiatalabbakat és idősebbeket, meztelenül, övben vagy kötényben, kopaszon, természetes hajjal vagy parókában is a sírok mindennapi életből vett jelenetein, amint madarakra, kisebb és nagyobb patásokra vigyáznak, hajtják, viszik, etetik, gondozzák, tisztítják az állatokat, vagy éppen az ellésüknél segédkez-

nek.¹⁷ A jó pásztor-motívum a kanalakat a XVIII. dinasztától a Ptolemaios-korig díszítette.¹⁸ Ami a mi két kanalunk állatait illeti, antilopféléket mint áldozati állatokat gyakran ábrázoltak processziós jeleneteken, közülük is a gazellák több mint száz magánsír jelenetein maradtak fenn csak az Óbirodalom korából.¹⁹ Mint utaltam rá, a kanalakon ábrázolt faj pontos azonosításában nincs egyetértés a kutatók között – az azonosítás nehézségeihez a fajok ábrázolásainak esetleges következetlenségén túl az is hozzájárul, hogy az állatokat sokszor hasonló környezetben, ám különböző életkorban is ábrázolták. Ása Strandberg leírása alapján feltételezhetjük, hogy mindkét kanál felső, vállon cipelt példánya gazella kell hogy legyen, hiszen a fajok között ez a legkisebb, súlya nem haladja meg a 20 kg-ot, valamint nyaka és lábai is hosszabbak és kecsesebbek, mint az antilopé és a kecskéé.²⁰ Méreténél fogva talán az alsó állat is gazella lehet. Azonban, ahogy Strandberg írja, azt is figyelembe kell vennünk, hogy a felajánlási jeleneteken például az állatokat a valóságtól eltérő testarányokkal, hízótabbnak és nagyobbak is ábrázolhatták,²¹ ami ismét megnehezíti az egyértelmű azonosítást. Ha esetleg arra gondolnánk, hogy a szarvak alakja lesz majd segítségünkre a meghatározásban, akkor ismét csalódnunk kell, mivel a különböző korú és különböző fajhoz tartozó állatok szarvának mérete és formája átfedést mutathat egymással.²² Nincs hát más lehetőségünk, minthogy

nem izoláltan, hanem a tárgy teljes ikonográfiai programjában, a két oldal kapcsolati hálójában gondolkodunk tovább, és megnezzük, hogy a másik oldal központi alakját, Bészt milyen patásokkal szokták ábrázolni.

Bész az Újbirodalomban kerül kapcsolatba az antiloppal és az antilopfélékkel, mint ahogy a karnaki templomban is megfigyelhetjük a Horemheb, I. Széthi és II. Ramszesz reliefein ábrázolt aranyvázák díszítésén.²³ Más tárgyakon, így kisbronzokon, fajansz kisszobrokon, terrakottákon, hajtűkön és fajansz amuletteken a szarvuknál fogja, vagy maga előtt tartja az állatokat, de sokszor rajtuk tapos vagy mögöttük áll (Újbirodalom–Későkor).²⁴ Jeanne Bulté a pöttyös fajanszokon kecskét és antilopot azonosít Bészszel,²⁵ de van, hogy a két állattal egyszerre jelenik meg.²⁶ Ezek a tárgyakon sokszor Bész háta mögött, megkötözött lábbal, Bész fejdíszében megbújva ábrázolták őket. Ez egyfelől azért érdekes, mert a kanalaknál is azt láthattuk, hogy a patás és Bész a tárgy különböző oldalaira került, másfelől pedig azért, mert a megkötözött lábú antilopfélé alakú edénykéek formailag is önálló alcsoportot képeznek Wallert kanáltipológiájában.²⁷ Míg Bész esetében ezek az állatok egyértelműen a liminális, sivatagos területek kiszámíthatatlan állatai közé tartoznak, amelyek fölött Bész uralmat tud gyakorolni, addig a másik oldalon, legyőzésük után, mint a pásztor nyája vagy az áldozatvívő felajánlása az életben a bőséget, a túlvilági létben pedig a jólét és bőség biztosítását fejezik ki. Bész alakja tehát nem visz minket közelebb a rejtély megoldásához, és jómagam is hajlok a British Museum kurátorainak véleményére, mely szerint a kanálon, és feltehetőleg a LACMA-beli párján is, valószínűleg gazellákat láthatunk.

Rozetta. Rozetta két helyütt is díszíti a vizsgált példányokat: az elülső oldal tálkáját középpüzt, az alsó rész külső peremét pedig fríz formájában három oldalon is. A rozetta, avagy margaréta vagy százszorszép²⁸ rendkívül népszerű díszítőmotívum volt az ókorban, Egyiptomon kívül Mezopotámiában és a Kelet-Mediterráneumban is számos tárgytípuson megjelent.²⁹ Çatal Hüyükben már a Kr. e. 6. évezredből van olyan forrásunk, ahol leopárdkultuszhoz köthető papnők környezetében látható.³⁰ A Kr. e. I. évezredben a mezopotámiai és szíriai területeken Istár, Egyiptomban pedig Szesat attribútuma volt, de más istenekkel és uralkodókkal együtt is ábrázolták.³¹ Rendkívül sokféle tárgycsoportról ismert: a paloták és templomok építészeti elemeitől kezdve a csempéken, fajansz- és fémátlakon át egészen a diadémokig, amulettekig és ruhadarabokig. Szírmáinak száma leggyakrabban 6, 8, vagy 12, de ennél jóval több is lehetett – az egyik tálon 34 szírmot számoltam meg.³² Rozettamotívum Egyiptomban már az óbirodalmi edényeken is megjelent,³³ és kedvelt díszítőelemévé vált a fajanszkelyheknek és -tálaknak, valamint a rézből, bronzból, ezüsből és aranyból készült tálaknak Föníciában és szerte a Mediterráneumban.³⁴ A kozmetikai kanalak motívumkincsében is megjelent, mind a felső rész köralakú tálkájának központi elemeként,³⁵ mind pedig más virágokkal együtt, csokorban ábrázolva a jeleneteken.³⁶ Frízben futva a kanalak peremét vagy a kanalak tálkáinak szélét díszítették.³⁷

Bár tudomásom szerint Bész a kanalak között többször nem jelenik meg rozetta-motívummal, más tárgyakon, így fajanszokon például igen,³⁸ és további tárgytípuson is, nemcsak az Újbirodalom és a III. Átmeneti Kor idején, hanem később, az Akhaimenida-uralom alatt is.³⁹ Ülő majmok kezében is

gyakran látható egy rozettadíszítésű tárgy, amelynek a pontos meghatározása bizonytalan.⁴⁰ Bulté szerint a rozetta az újszülött táplálásával kapcsolatos funkciójában Bészhez kötődik, a fekete pöttyös fajanszokon ugyanis gyakran látható, ahogy Bész egy kis Bészt vagy a gyermek Hóruszt szoptatja, vagy egy majmot etet a pálma termésével.⁴¹ Bész és a tejjel táplálás kapcsolata egyébként legnyilvánvalóbban a Bész-vázákban ölt testet,⁴² de olyan tárgyakon is látható, mint a Louvre gyűjteményében őrzött E 3638-as számú rézötívó szobrocska, amely a szoptató Íziszt (*Isis lactans*) ábrázolja, akit hátulról Bész véd.⁴³ Az istennőket és a királyi család nőalakjait (különösen Amon énekesnőit) formázó szobrok rozettaformájú mellbimbói is a rozetta termékenységgel és szoptatással való kapcsolatát hangsúlyozhatják.⁴⁴ Mivel kozmetikai kanalak temetkezési kontextusból is előkerültek, a rozettamotívum nem pusztán evilági, hanem túlvilági kontextusban is összekapcsolható a születéssel és táplálással, rávilágítva egyúttal Bész segítő szerepére az elhunyt újjászületésében.

b) Hátsó oldal

Bész, majmok és napkorong. A kanál hátsó oldalán ábrázolt Bész, majmok és napkorong jól ismert ikonográfiai együttesnek mondható. Majmok és Bész az Újbirodalomtól kezdve gyakori együttes az amuletteken és fajanszokon is: a fekete pöttyös fajanszokon például a majmok Bész vállain, fejdíszén vagy lábai előtt ücsörögnek, esetleg a karjában tart egyet az istenség,⁴⁵ a skarabeuszokon pedig van, hogy majmok adorálják Bészt.⁴⁶ Mind Bész, mind a majmok a Napisten⁴⁷ és Hathor köréhez⁴⁸ tartoztak, és fontos szerepük volt a termékenységgel, születéssel és az újszülöttel összefüggésben. A felkelő napkorong előtt adoráló majmok a felébredés szimbólumai is voltak⁴⁹ – újabb kapocs Bészszel, aki a fejtámaszokon az alvó álmát őrizte és segítette az alvó evilágra vagy, temetkezési kontextusban, az elhunyt túlvilágra ébredését.⁵⁰ Bész és a majmok további közös vonása a zene és a tánc szeretete: sokszor láthatjuk őket hangszereken játszva és tánc közben is.⁵¹

Majmok a szépítkezéshez használt eszközökön⁵² és kozmetikai kanalakon⁵³ is megjelennek. A két kanálon látható Bész-majmok együttes strukturálisan a pöttyös fajanszokról ismert séma kanalakra adaptált változata, ugyanis a kozmetikai kanál tálkája a napkorong szerepét – túloldalt pedig, mint láthattuk, a rozetta díszítésű tál szerepét – tölti be, és a Napisten égisze alá helyezi a kanál hátsó oldalának ikonográfiai programját, amelyben a majmok adoráló, Bész pedig védelmező funkciót lát el, amelyet, mint alább látni fogjuk, a Bész kezében tartott fejek is megerősítenek.

Fejek. A szokatlan elem a hátlap ikonográfiai kombinációjában a fejek. Ahogy korábban utaltunk rá, nincs egyetértés a kanalakat vizsgáló kutatók között Bész pontos kéztartását illetően: Wallert és Sourouzian szerint ugyanis Bész kezei a fejeken nyugszanak,⁵⁴ míg a British Museum munkatársai fejeket tartó kezekről írnak a gyűjtemény honlapján.⁵⁵ A BM EA66536-os kanál kézbe vétele során magam is úgy láttam, hogy Bész valóban tartja vagy fogja a fejeket. A LACMA lényegesen jobb állapotban fennmaradt példányának azonban már a fényképén is látható, hogy a fejeket valóban nem tartja az istenség, hanem



3-4. kép. A Los Angeles County Museum of Art AC1992.152.59-es számú kozmetikai kanala. Egyiptom, Későkor (Kr. e. 712-332). AC1992.152.59, The Los Angeles County Museum of Art, Los Angeles. Digital Image Museum Associates/LACMA/Art Resource NY/Scala, Florence

inkább ott vannak a kezei alatt, Bész ujjai pedig nem behajlítva, hanem kinyújtva láthatók. Ezzel tehát a két kanál – ahogy a majmok könyökének behajlításánál is megfigyelhettük – Bész ugyanazon ikonográfiai típusának kis mértékben eltérő variánsait jelenítik meg.

A következő vitatott kérdés, hogy milyen fejeket is láthatunk. Wallert foglyok fejével azonosítja őket,⁵⁶ miközben Sourouzian szerint a fejek valószínűleg a házhoz tartozó gyermekeket szimbolizálták, akiknek a testi épségét Bész mint az otthon védelmezője vigyázta.⁵⁷ A British Museum leírása csak fejeket említ, további utalás nélkül.⁵⁸ A két kanál ugyanazt a típusú, núbiai jellegzetességekkel ellátott, nyakkal és ádámsutkával⁵⁹ megjelenített férfifejet ábrázolja. Núbiai férfialakok más kozmetikai kanalakon is megjelennek, olyan tevékenységek végzése közben, mint az edényhordás (Louvre N 1735)⁶⁰ és/vagy állatok vezetése (Staatliche Museen zu Berlin ÄM 14114),⁶¹ illetve mulatságos jeleneteken is (Calouste Gulbenkian Museum inv. 165).⁶² Milena Perraud egy sajátos jelenettípusról is ír, amely más tárgyak mellett kozmetikai kanalakon is megjelenik a XXVI. dinasztia idején, és két, oszlophoz kötött foglyot ábrázol, akik közül az egyik núbiai.⁶³

Bész is megjelenik núbiaikkal, de nem barátságos körülmények között: a Louvre egyik fajansz amulettjén vagy szob-

rocskáján (E 1579) Basztet istennő trónjának hátsó paneljén látható, amint két idegen foglyon tapos, az egyikük núbiai.⁶⁴ Az ilyen témájú jeleneteken nem mindig ábrázolták a foglyok testét, van, hogy csak a fej látható: ilyen például az EA22896-os amulett a British Museumban.⁶⁵ Az Újbirodalom idejéről ránk maradtak núbiai fejet nyakkal megformázó bútorlemek is (lásd pl. Louvre E 5390).⁶⁶ Egy kairói, sajnos rendkívül rossz állapotban fennmaradt darabon Bész felemelt karral látható, amint éppen egy töredékesen megőrzött, valószínűleg núbiai kötött foglyra készül lesújtani.⁶⁷ A Louvre E 16269-es fajansz szobrocskáján Bész lábai előtt egy oroszlánt láthatunk, ami egy ember fejét marcangolja, hátán pedig egy másik, már élettelen ember terül el. Az oroszlán lábainál két majom ücsörög.⁶⁸ Az emberek fejét marcangoló oroszlánok nem egyedülállóak a fajanszok között, a jelenet típusáról a Metropolitan Museum of Art is ír a saját példányuk (1989.281.92) elemzése során.⁶⁹ Talán a legismertebb tárgy, amelyen Bész ellenségek fejével jelenik meg, a Kairói Egyiptomi Múzeum JE 62119-es számú darabja, Tutankhamon sírjából, amelyen a négy oszlop núbiai és ázsiai fejeken nyugszik – a két ázsiai fej fölött az oszlop Bész-fejezetes.⁷⁰

A kanalakon látható fejábrázolások gyermekfejként való azonosítása (Sourouzian) véleményem szerint nem meggyőző

– szokatlan lenne ugyanis a gyermekfejek másutt látható ábrázolásaihoz képest, elég, ha a gyermekek és a fiatalok különböző életkorhoz kötődő jellegzetes hajviseleteire gondolunk. Az sem valószínű, hogy a gyermekeknek pusztán a fejüket ábrázolták volna, a testüket pedig nem – különösen az olyan tárgyakon, amelyeken a többi szereplő alakja részletesen ki van dolgozva. A fentiek alapján sokkal valószínűbbnek tűnik, hogy a LACMA és a BM kanálán Bész az ellenségek levágott fejével pózol. Az ellenség illetén megcsónkítása a mágikus kések jeleneteit idézi, amelyeken egyébként Bész korábbi formái is gyakran megjelennek – és éppen ez utóbbi tárgycsoport lesz az, amely közelebb vihet bennünket a kanalak hátulsó felén látható képi jelenet írott forrásához és magyarázatához.

A jelenet magyarázata

A többnyire a Középbirodalomhoz kötődő mágikus kések⁷¹ ikonográfiai motívumkincse sokféle összetett istenségből áll, amelyeket elsődlegesen Francis Legge,⁷² Hartwig Altenmüller⁷³ és Stephen Quirke⁷⁴ munkái rendszereztek. A Napisten evilági és alvilági utazását védelmező alakok között ott van Bész két formája is: Aha és Ahat,⁷⁵ akik rendszerint kígyókat, gyíkokat, nyulakat, illetve korbácsot markolnak. Az egyik, több tárgyon is Bész közvetlen közelében ábrázolt oroszlánalak egy emberi fej, az ellenség fejének letépése közben vagy azután, a torzó marcangolása során látható.⁷⁶ Altenmüller a megtámadott emberi alakokról azt írja, hogy Egyiptom ellenségeit, azaz líbiai, ázsiai és vélhetőleg núbiai foglyokat ábrázolnak.⁷⁷ A tárgyakat több levágott fej is díszíti, gyakran egy krokodil alakja körül. Több kére feliratot is véstek, ezek a ráolvasások a tárgy tulajdonosának védelmére szólítják fel a rajtuk ábrázolt alakokat, akiknek a kilétéről azonban pontosabban nem tudunk meg; vagy azért, mert (1) a formula a klasszikus, gyakran „mondás”-nak fordított *Dd mdw*-val van bevezetve külön megnevezett alany nélkül, vagy mert (2) egy kollektív csoportként jelöli meg a lényeket, vagy mert (3) ők maguk beszélnek a tárgy tulajdonosának védelemről, vagy mert (4) egyszerűen védelemről van szó, cselekvés nélkül.⁷⁸ A Nationalmuseum i København 7795-ös darabján⁷⁹ a ráolvasás fordítása Altenmüller szerint a következő: „*Mondás: Vágd le a fejét az ellenségnek* (kitörés, Altenmüller rekonstrukciója szerint nőnemű ellenség), *aki a gyermekek*, (kitörés, Altenmüller rekonstrukciója szerint *Nebet-szekhty-Ra [személynév]) szülőiteinek eme szobájába belép!*”⁸⁰ Jóllehet Bész formái ezeken a tárgyakon nem késsel jelennek meg, de az Újbirodalomtól kezdve, amikor Bész népszerűsége jelentősen megnőtt, gyakran késsel a kezében látható, amivel számos tárgycsoporton, így például fejtámaszokon és kozmetikai kanalakon⁸¹ is megjelent. Úgy vélem, hogy Bész és a kések, valamint Bész és a levágott fejek kapcsolata a kanalakon az idézett mágikus kés mondására utal vissza. A késeken ábrázolt lények közül Bész nem mindennapi népszerűsége tett szert az egyiptomi istenvilágban, az Újbirodalomra, illetve a Későkorra datált két kanalunk ikonográfiája pedig Bészhez társítja a ráolvasást a tárgyak készítése idején. Megállapíthatjuk tehát, hogy az egyiptomi hitvilágra jellemző többszörös olvasat és sokrétegű asszociációs láncolat sűrűsödik össze a kanalak két oldalának összesített ikonográfiai programjában, amelyhez én

most két értelmezést kínálok: egyfelől (1) Bész evilági védelmező funkcióját jelenítik meg, amelyben legyőzi a birodalom ellenségeit és megóvja az országot – akár a jó pásztor, aki védelmezi nyáját. Ez utóbbi motívum számos írásos forrásból ismert, amelyekben a fáraó a népének jó pásztoraként jelenik meg.⁸² A másik olvasat pedig (2) Bész túlvilági védelmező funkciójára utal: óvja a kanál tulajdonosát annak alvilági útja során – mint ahogy védelmezi a Napistent is és segíti az újjászületését –, miközben a másik oldalon a pásztor és a gazellák az elhunyt túlvilági jólétét biztosítják. A két jelentés a kanál komplex ikonográfiai programjában olvad össze.

Konklúzió

Az ismertetett elemzés eredményeképpen a következő megállapításokat tehetjük:

(1) A két kozmetikai kanalat díszítő fejek Bész kezében a korábbi javaslattal (Sourouzian) ellentétben nem a ház gyermekeit jelképezik, ezek sokkal inkább Egyiptom *par excellence* ellenségeinek levágott fejei. A fejek núbiai vonásokat mutatnak.

(2) A két kanál díszítőelemeiket tekintve különálló típust és önálló ikonográfiai hagyományt képez. Az általam összegyűjtött tizenkét Bésszel díszített kanál közül a következő ikonográfiai csoportok különíthetők el: 2 kanál Bész + majom és jó pásztor motívummal – 2 kanál két Bész ábrázoló jelenettel (profilból) – 6 kanál behajlított lábú, ún. *jambes arquées*-pozícióban ábrázolt Bésszel – 1 kanál profilból ábrázolt Bésszel – 1 kanál pedig egy Bészfejjel.

(3) A motívum eredete és jelentése Bész korábbi formáitól, Ahától és Ahattól örökölt, a mágikus késeken megjelenő, veszedelmes állatok és ellenségek, akár a birodalom ellenségei ellen is védő funkciójában keresendő. Ennek a szerepkörnek az átültetését figyelhetjük meg a kanalakon, hangsúlyt adva Bész túlvilági védelmező aspektusának. A mágikus kések ráolvasásai között azt a kérést is olvashatjuk, hogy a felsőbb hatalmak az ellenség fejének levágásával védelmezzék a tárgy tulajdonosát: ez a jelenet önállósult és nyert kifejezést a kanalak motívumkincsében.

(4) A képi motívum megfejtése és azonosítása egy konkrét írásos forrással két ok miatt fontos. Egyrészt azért, mert ez a típusú ráolvasás többnyire egy istencsoporthoz, ám egyenként meg nem nevezett istenségekhez szól, de a két kanálnak köszönhetően a szövegcsoporthoz egyik darabja most konkrét névhez és archoz köthetővé vált. Másrészt pedig azért fontos, mert a kép és szöveg összekapcsolása révén most eggyel több szöveget tudunk társítani Bészhez, aki, mint említettem, nem bővelkedik a nevét említő írásos forrásokban.

Kutatásom a szakirodalomban ismert négy vitás pont közül három tisztázásához járul hozzá:

(1) Bész fejekkel kapcsolatos kéztartását illetően megállapítottam, hogy mindkét leírás (nevezetesen, hogy Bész fogja vagy tartja a fejeket – BM, illetve, hogy rajtuk nyugtatja a kezét – Wallert, Sourouzian) helytálló, mert a két kanál ezen a ponton eltérést mutat a részletek kidolgozásában.⁸³

(2) A fejek nem a háztartás gyermekeit jelképezik (Sourouzian), hanem az ellenséghez tartozók – valószínűleg núbiaiak – levágott fejei, akik vagy foglyok (Wallert), vagy nem (BM).

(3) A kanalak datálását illetően az alábbi tényezők lehetnek döntőek: jóllehet a jó pásztor motívum a XVIII. dinasztia óta a kanalak motívumkincsének részét képezi,⁸⁴ Bész ábrázata későkori jellegzetességeket mutat.⁸⁵ Amennyiben a Veronica Wilson által vélt dátum helyes, és valóban Kr. e. 900 körül jelenik meg Bész ábrázolásában az a típus, amelyen majmok ülnek a vállain,⁸⁶ akkor ez a dátum lesz a *terminus post quem* a két kanál készítését illetően. Így tehát jómagam is Wallert és Sourouzian keltezését tartom valószínűbbnek a British Museum munkatársainak véleményével szemben.

Jegyzetek

Írásom a XIV. Magyar Ókortudományi Konferencián (Pécs, 2022. május 20.) bemutatott előadásomnak és a disszertációm (Orosz 2023) első esettanulmányának átdolgozott változata. Tanulmányutam a British Museum EA66536-os leltári számú kanálának vizsgálatára az Eötvös Loránd Tudományegyetem Tehetséggondozási Tanácsának anyagi támogatásával valósult meg. Köszönöm az British Museum Egypt and Sudan Study Room munkatársainak kedvességét és segítségét. Köszönöm szépen Vér Ádámnak a kézirat olvasása során tett észrevételeit. A linkek utolsó megtekintésének dátuma: 2024. október 31. A bibliográfia szekció csak a papír alapú irodalom hivatkozásait bontja ki, a linkeket nem ismétli meg. A korszakokat, neveket és helyneveket Kákósy 1998 nyomán írtam át.

- 1 A magyar szakirodalomban a kozmetikai kanálon kívül a kenőcsös kanál megnevezés is elterjedt. Angol nyelvű jelölése a szakirodalomban: *cosmetic spoon / ointment spoon / toilet spoon*.
- 2 Wallert szerint mintegy négyszáz darab ismert – Wallert 1967, 25.
- 3 Az első példányok a Badári-kultúra idejéből származnak – Wallert 1967, 5; Sourouzian 1991, 142–143. Egyiptomi stílusú kanalak Egyiptomtól kívül is megjelentek, így például Tell Beit Mirsimben – Kr. e. 1600 körül, lásd Sellers–Albright 1931, 6–7; Megiddóban és Lákisban – Fischer 2007, 277 skk.). Az egyiptomi stílusú kozmetikai dobozokról és kozmetikai vagy kenőcsös edénykékről lásd Ben-Shlomo–Dothan 2006, 18–21, Figs. 12–13.
- 4 Vandier d’Abbadie 1972, 4–5; Wallert 1967, 49–68; Delange 1993, 7; vö. Bulté 2008, 13–14; Gamer-Wallert 1980, 1072; Lohwasser 2007, 186.
- 5 Wallert 1967, 24.
- 6 Wallert III. Amenhotep uralkodását említi – Wallert 1967, 24.
- 7 Wallert 1967, 5–48; lásd továbbá Vandier d’Abbadie 1972.
- 8 A Bészre vonatkozó írásos források legfrissebb összegyűjtése Joachim F. Quack „*Bes als solcher*” c. írásában olvasható, amelyet a szerző még kézirat formában a rendelkezésemre bocsátott – ezúton is köszönöm.
- 9 Lásd Wallert leírását erről a típusról: Wallert 1967, 34–36.
- 10 https://www.britishmuseum.org/collection/object/Y_EA66536.
- 11 Sourouzian 1991, 142–143.
- 12 Wallert 1967, 37 és 43.
- 13 Sourouzian 1991, 142, képek a 143. oldalon.
- 14 https://www.britishmuseum.org/collection/object/Y_EA66536.
- 15 Köszönöm szépen a British Museum munkatársainak, hogy rendelkezésemre bocsátották a tárgy dokumentációját.
- 16 <https://collections.lacma.org/node/172517>.
- 17 Helck 1977, 1220–1223; Shehab 2022, 88–95; Müller 1961, 126–144.
- 18 Wallert 1967, 42–44, példákkal.
- 19 Strandberg 2009, 102.
- 20 Strandberg 2009, 8–9.

Végezetül pedig szeretnék megcáfolni egy állítást. Elisabeth Delange (1993) a Louvre kozmetikai kanalas kiadványának bevezetőjében arról ír, hogy a kanalak ikonográfiai programjukat tekintve egyediek: noha az egyes motívumok több kanálon is előfordulhatnak, sosem szerepelnek ugyanabban a kombinációban, egyik kanál sem modellje a másiknak, az ikonográfiai elemek pedig egymáshoz képest rendszertelenül jelennek meg.⁸⁷ Bízom benne, hogy a fenti elemzés rávilágított arra, hogy ezeket a megállapításokat érdemes újragondolnunk.

- 21 Strandberg 2009, 108.
- 22 *Uo.*
- 23 Leclant 1984, 409–410, referenciákkal pedig a 414. oldalon.
- 24 Leclant 1984, 417–419; 51.62 a Metropolitan Museum of Art gyűjteményében: <https://www.metmuseum.org/art/collection/search/546041>; Daressy 1905, pl. XLI fig. 38.731, pl. XL fig. 38.718 és 38.730; Bresciani 2019, 5–12; Wozny–Simoes 2022, 67 és 179 (1970–13); A.1965.338 a National Museums Scotland gyűjteményében: https://www.nms.ac.uk/explore-our-collections/collection-search-results/?item_id=299556, stb. Egyiptomon kívülről származó példákhoz lásd Webb 1978, 122–123.
- 25 Bulté 2005, 80–81 I–III típus.
- 26 Bulté 2005, 12, 12a (Doc. 55).
- 27 Vandier d’Abbadie 1972, 29–31, 45; Barnett 1982, pl. X g; Frédéricq 1927, 13 no. 20757 és pl. IX; Riefstahl 1943, pl. VI alsó tárgy; Bulté 2008, 9, 15–16 és Plate VI b, c, d; 49.54 (<https://www.brooklynmuseum.org/opencollection/objects/3535>) és 86.226.16 (<https://www.brooklynmuseum.org/opencollection/objects/4260>) a Brooklyn Museum gyűjteményéből. Az angol nyelvű szakirodalomban *dish / tray / box* megjelölésekkel említik őket.
- 28 Hepper 1990, 14; Webb 2017, 1–21.
- 29 Drenkhahn 1984, 309; Musche 1994, 49–71; Seidl–Krebernik 2006–2008, 442–447; Michaux-Colombot 2015, 279–280.
- 30 Michaux-Colombot 2015, 279.
- 31 Douglas van Buren 1939, 99; Schneider 1997, 241–267.
- 32 Webb 2017, 2.
- 33 Freed 1982, 116.
- 34 A példákhoz lásd Markoe 1985, Ca1, Cr3, Cr4, Cr12, Cr13, Cy1, Cy3, Cy4, Cy9, Cy10, Cy11, Cy21, Cy22, E4, G1, G3, G4, G8, Ir3, Ir6, Ir8, Ir9, R1, U1, U2, U3, U4, U6, U8.
- 35 Lásd pl. HP1523 a Hilton Price gyűjteményben – Hilton Price 1897, 155 Nr. 1523; Wallert 1967, 42 és Taf. 35; Bulté 2008, 2 és pl. I d (Louvre, E 3220, <https://collections.louvre.fr/en/ark:/53355/cl010027164>); valamint 37.597Ea-b, Brooklyn Museum (<https://www.brooklynmuseum.org/opencollection/objects/4050>).
- 36 Lásd pl. Riefstahl 1943, picture 16: 37.605E a Brooklyn Museum gyűjteményében (Wallert 1967, Taf. 28 B49, <https://www.brooklynmuseum.org/opencollection/objects/4056>).
- 37 Elválasztó vonalak nélkül lásd pl. Bulté 2008, 4–5, pl. III d-e és 37.611E a Brooklyn Museum gyűjteményében (<https://www.brooklynmuseum.org/opencollection/objects/117240>), és Bulté 2008, 1–2, pl. I a-b és E 313 a Louvre-ban (<https://collections.louvre.fr/en/ark:/53355/cl010025560>) elválasztó vonalakkal. A rozetta megjelent a libációs medencék aljának dekorációjában, innen meríthette forrását a kozmetikai kanalak libációs medence formájú edénykéjének díszítése is – Michaux-Colombot 2015, 280.
- 38 Bulté 2005, 81 és pl. 14, 14a Doc. 59 a Louvre-ban.

- 39 Lásd pl. az 135571-es leltári számú ezüsttálat a British Museum gyűjteményében – https://www.britishmuseum.org/collection/object/W_1971-0515-1
- 40 Jeanne Bulté felülnézetből ábrázolt papírusszal azonosítja – Bulté 2005, 100–101.
- 41 Bulté 2005, 96–97. A termést lásd a Fitzwilliam Museum gyűjteményének példányán (E.136.1891): <https://collection.beta.fitz.ms/id/image/media-207702>.
- 42 A Bész-vázákhoz lásd pl. Guidotti 1983, 33–65; Egyiptomon kívül pedig Stern 1976, 183–187.
- 43 <https://collections.louvre.fr/en/ark:/53355/cl010011680>.
- 44 Hart 2017, 59–69, különösen 60–62; Michaux-Colombot 2015, 281.
- 45 Lásd bővebben Bulté 2005.
- 46 A Pushkin Museum gipszből készült reprodukcióját lásd https://pushkinmuseum.art/data/fonds/cvetaev_museum/sl_1_1/sl_1_1_423/index.php?lang=en. Bész és a majmok Egyiptomon kívül egy nimródú elefántcsont bútorlemen is megjelennek egymás társaságában (Fort Shalmaneser SW 37, ND 9434 A = IM 65253).
- 47 Kate Bosse-Griffiths szerint éppen a Napistennel kapcsolatos védelmező szerep lehetett az oka annak, hogy Bész nemcsak hogy nem esett áldozatul az Amarna-kori reformoknak, hanem növelni is tudta népszerűségét – Bosse-Griffiths 1977, 100, 105.
- 48 Malaise 1990, 686.
- 49 Sourouzian 1991, 142.
- 50 Erről bővebben lásd Orosz (előkézsületben).
- 51 Majmok bankett-jeleneteken: Omlin 1973, Bild X+2, 28 és Taff. XIII–XIX; Harrington 2016, 129–172. Bészt egyebek mellett fuvolán, tamburinon, csengőn, szisztrumon játszva is megörökítették. A tánc és a hangszereken játszás odavonzotta az isteneket és elűzte az ártó lelkeket – Anderson 1995, 2557–2559; Wilson 1975, 80; Altenmüller 1975, 720.
- 52 Festéktartó edénykéék és kis vázák: Gaber 2017, 98–99; E. 7985 és E. 7999 in: Vandier d’Abbadie 1972, 60 (<https://collections.louvre.fr/en/ark:/53355/cl010006848> és <https://collections.louvre.fr/en/ark:/53355/cl010006846>); Nr. 3.970, 18.576, 18.577 18.581, az 51–53. oldalon és pl. XXIV in: Bénédite 1911; *aryballos*: E. 26093 in: Vandier d’Abbadie 1972, 96–97 (<https://collections.louvre.fr/en/ark:/53355/cl010252477>); hajtűk: N. 1715 7 és 8 in: Vandier d’Abbadie 1972, 148–149 (<https://collections.louvre.fr/en/ark:/53355/cl010014314> és <https://collections.louvre.fr/en/ark:/53355/cl010014315>).
- 53 A 121 in: Müller 1964, 84–85 (Wallert 1967 126 L 92); No. 702 in: Newberry 1922, 92, pl. X és XLIV (Wallert 1967 111 L15; <https://i.pinimg.com/originals/15/09/e0/1509e0470cee05294de19716c3302190.jpg>).
- 54 Wallert 1967, 43; Sourouzian 1991, 142.
- 55 https://www.britishmuseum.org/collection/object/Y_EA66536.
- 56 Wallert 1967, 43.
- 57 Sourouzian 1991, 42.
- 58 https://www.britishmuseum.org/collection/object/Y_EA66536.
- 59 A British Museum kanalának baloldali fejn kivehető a háromszög az áll és a perem között, amely valószínűleg ezt fejezi ki.
- 60 Wallert 1967, 140, P11 Taf. 25 és <https://collections.louvre.fr/en/ark:/53355/cl010004954>.
- 61 Wallert 1967, 78, B 25 Taf. 37; Lohwasser 2007, 185 Abb. 7; és https://recherche.smb.museum/detail/590813/salblöffel-in-gestalt-eines-nubiers-mit-einer-antilope-und-gefäßen?language=de&question=14114&limit=15&controls=none&collectionKey=AMP*&objIdx=0.
- 62 https://gulbenkian.pt/museu/en/works_museu/cosmetic-spoon/.
- 63 Perraud 2000, 369–375.
- 64 <https://collections.louvre.fr/en/ark:/53355/cl010009460>.
- 65 A darabot Carol A. R. Andrews említi meg – Andrews 1997, 39–42; további leírás a BM digitális gyűjteményében: https://www.britishmuseum.org/collection/object/Y_EA22896.
- 66 <https://collections.louvre.fr/en/ark:/53355/cl010006579>.
- 67 Daressy 1905 pl. XLI fig. 38.732. Daressy leírása az enyémtől eltérő – Daressy 1906, 188.
- 68 Lásd <https://collections.louvre.fr/en/ark:/53355/cl010007464>; Caubet 2005, 103–104, nr. 276. A kollégák leírása az enyémtől eltér, de Mme Florence Gombert-Meurice (*Conservateur en chef du patrimoine*) engedélyével 2024. március 12-én megvizsgálhattam a darabot a múzeumban, amely megerősítette az interpretációm.
- 69 Lásd <https://www.metmuseum.org/art/collection/search/544066?deptids=10&high=on&ft=Nubian&offset=0&rpp=40&pos=1>.
- 70 https://www.globalegyptianmuseum.org/images/EMC/egy00900em-1-1120_800x800.jpg több adatok: <https://www.globalegyptianmuseum.org/record.aspx?id=15079>.
- 71 A terminológiáról lásd Altenmüller 1965, 3–8 és Quirke 2016, 1–9. Fred Vink számítása szerint jelenleg mintegy 230 mágikus kés ismert – Vink 2016–2017, 12.
- 72 Legge 1905a; Legge 1905b; Legge 1906.
- 73 Altenmüller 1965, Altenmüller 2017.
- 74 Quirke 2016.
- 75 Stephen Quirke gyűjtése alapján 25 példányon látható Bész két korábbi formája – Quirke 2016, 357, 361, 363.
- 76 Louvre E 3614 (<https://collections.louvre.fr/en/ark:/53355/cl010007235>) és Petrie Museum UC15917 (Quirke 2016, 14 Fig. 1.2 és 336 Fig. 4.23).
- 77 Altenmüller 2017, 77–81.
- 78 A formulák három típusáról lásd Altenmüller 1965, 66–69. A feliratos kések listáját lásd Altenmüller 2017, 75.
- 79 <https://samlinger.natmus.dk/as/asset/6571>.
- 80 Altenmüller 1965, 69 és Altenmüller 2017, 74, vö. Vink 2016–2017, 15.
- 81 British Museum EA5953.
- 82 Müller 1961.
- 83 Azt azonban mindenképp meg kell jegyezni, hogy Wallert a BM kanaláról állítja, hogy Bész a fejekon nyugtatja a kezét, nem pedig a LACMA kanaláról, amelyről nem ír. Végző soron tehát Wallert állítása helytelen – csak az ikonográfiai típus másik példányára igaz.
- 84 Wallert 1967, 42–44, példákkal.
- 85 Lásd Romano 1989, 174 skk.
- 86 Wilson 1975, 88.
- 87 „(...) à part la série de cuillers à col de canard (...), et celle des « nageuses », chaque objet figurant une iconographie composite est unique. Si le répertoire fait appel aux mêmes images, aux mêmes thèmes, leur combinaison ne se retrouve jamais, dans l’état des connaissances aujourd’hui, sur un exemplaire voisin, aucun ne semble être le modèle de l’autre, l’on devine seulement une source commune et les éléments se retrouvent de l’un à l’autre en ordre dispersé.” – Delange 1993, 8, kiemelés tőlem.
- 88 Hasonló kompozíciójú elefántcsont-szobrocska került elő Kalhuból, ott a pásztor borjúfélét vezet – ND 9305 / 132915. Elektronikus elérhetőség: https://www.britishmuseum.org/collection/object/W_1961-0211-2.
- 89 Wallert 1967, 43.
- 90 Wallert szürkésbarna fajanszként azonosítja az anyagot, a British Museum weboldala az anyagtipust mázas anyagként jelöli meg.
- 91 Sourouzian leírása szerint – Sourouzian 1991, 142.

Bibliográfia

- Altenmüller, H. 1965. *Die Apotropaia und die Götter Mittelägyptens: Eine typologische und religionsgeschichtliche Untersuchung der sogenannten „Zaubermesser“ des Mittleren Reichs*. Vols. I–II. Inaugural-Dissertation zur Erlangung des Doktorgrades der philosophischen Fakultät der Ludwig-Maximilians-Universität zu München. München.
- Altenmüller, H. 1975. „Bes”: W. Helck – E. Otto (szerk.): *Lexikon der Ägyptologie*. Band I. Wiesbaden, 720–724, DOI: 10.2307/599164.
- Altenmüller, H. 2017. „Zu den Feindbildern auf den Zauberstäben des Mittleren Reiches und der Zweiten Zwischenzeit”: *Études et Travaux* 30, 73–94, DOI: 10.12775/EtudTrav.30.002.
- Anderson, R. D. 1995. „Music and Dance in Pharaonic Egypt”: J. M. Sassoon – J. Baines (szerk.): *Civilizations of the Ancient Near East*, Vol. 4. New York, 2555–2568.
- Andrews, C. A. R. 1997. „Pharaoh Trampler of Egypt’s Enemies, A New Amuletic Form”: L. Bell – J. S. Phillips (szerk.): *Ancient Egypt, the Aegean, and the Near East. Studies in Honour of Martha Rhoads Bell*. Vol. I. San Antonio, 39–42.
- Barnett, R. D. 1982. „Ancient Ivories in the Middle East”: *Qedem* 14, 1–99.
- Ben-Shlomo, D. – Dothan, T. 2006. „Ivories from Philistia: Filling the Iron Age I Gap”: *Israel Exploration Journal* 56/1, 1–38.
- Bénédict, G. 1911. *Catalogue général des antiquités égyptiennes du Musée du Caire*. Nos 44301–44638. Objets de toilette. Ière partie. Peignes, etc. Le Caire.
- Bosse-Griffiths, K. 1977. „A Beset Amulet from the Amarna Period”: *Journal of Egyptian Archaeology* 63, 98–106, DOI: 10.1177/030751337706300114.
- Bresciani, E. 2019. „Bes e l’antelope. Una non comune statuetta in faïence”: *Egitto e Vicino Oriente* 42, 5–12, DOI: 10.12871/97888333918611.
- Bulté, J. 2005. *Talismans Égyptiens d’heureuse maternité*. „*Faïence » bleu-vert à pois foncés*. Paris.
- Bulté, J. 2008. „*« Cuillers d’offrandes » en faïence et en pierre messagères de bien-être et de prospérité*”: *Revue d’Égyptologie* 59, 1–31, DOI: 10.2143/RE.59.0.2036284.
- Caubet, A. – Pierrat-Bonnefois, G. 2005. *Faïences de l’Antiquité. De l’Égypte à l’Iran, cat. exp. (Paris, musée du Louvre, 10 juin – 12 septembre 2005)*. Paris.
- Daressy, G. 1906. *Statues de divinités. Catalogue Général des antiquités égyptiennes du Musée du Caire Nos 38001–39384*. Tome 1. Le Caire.
- Daressy, G. 1905. *Statues de divinités. Catalogue Général des antiquités égyptiennes du Musée du Caire Nos 38001–39384*. Tome 2. Le Caire.
- Delange, E. 1993. *Rites et Beauté: objets de toilette égyptiens*. Tours.
- Douglas van Buren, E. 1939. „The Rosette in Mesopotamian Art”: *Zeitschrift für Assyriologie und Vorderasiatische Archäologie* 45/2–3, 99–107, DOI: 10.1515/zava.1939.45.2-3.99.
- Drenkhahn, R. 1984. „Rosette”: W. Helck – W. Westendorf (szerk.): *Lexikon der Ägyptologie*. Band V. Wiesbaden, 309–310.
- Fischer, E. 2007. *Ägyptische und ägyptisierende Elfenbeine aus Megiddo und Lachisch: Inschriftenfunde, Flaschen, Löffel*. Münster.
- Freed, R. E. (szerk.). 1982. *Egypt’s Golden Age. The Art of Living in the New Kingdom 1558-1085 B.C.* Boston.
- Frédéricq, M. 1927. „The Ointment Spoons in the Egyptian Section of the British Museum”: *Journal of Egyptian Archaeology* 13/1 7–13, DOI: 10.1177/030751332701300102.
- Gaber, H. – Bazin Rizzo, L. – Servajean, F. (szerk.). 2017. *À l’œuvre on connaît l’artisan... de pharaon! Un siècle de recherches françaises à Deir el-Medina (1917–2017)*. Milano.
- Gamer-Wallert, I. 1980. „Löffel”: W. Helck – W. Westendorf (szerk.): *Lexikon der Ägyptologie*. Band III. Wiesbaden, 1072.
- Guidotti, M. C. 1983. „Ipotesi di significato e tipologia dei vasi egizi di epica tarda raffiguranti il dio Bes”: *Egitto e Vicino Oriente* 6, 33–65.
- Harrington, N. 2016. „The Eighteenth Dynasty Egyptian Banquet. Ideals and Realities”: C. M. Draycott – M. Stamatopoulou (szerk.): *Dining and Death: Interdisciplinary Perspectives on the ‘Funerary Banquet’ in Ancient Art, Burial and Belief*. Leuven, 129–172.
- Hart, C. 2017. „An Examination and Analysis of the Role of the Iconographic Rosette Motif in the Egyptian Artistic Repertoire. A Case Study”: M. Tomorad – J. Popielska-Grzybowska (szerk.): *Egypt 2015: Perspectives of Research. Proceedings of the Seventh European Conference of Egyptologists (2nd-7th June 2015, Zagreb, Croatia)*. Oxford, 59–69, DOI: 10.2307/j.ctv170x4dg.12.
- Helck, W. 1977. „Hirt”: W. Helck – W. Westendorf (szerk.): *Lexikon der Ägyptologie*. Band II. Wiesbaden, 1220–1223.
- Hepper, F. N. 1990. *Pharaoh’s Flowers. The Botanical Treasure of Tutankhamun*. London.
- Hilton Price, F. G. 1897. *A Catalogue of the Egyptian Antiquities in the Possession of F. G. Hilton Price, Dir. S.A.* London.
- Kákossy L. 1998. *Az ókori Egyiptom története és kultúrája*. Budapest.
- Leclant, J. 1984. „À propos d’une terre-cuite de Bès à l’oryx”: *Annales littéraires de l’Université de Besançon* 294 (Hommages à Lucien Lerat), 409–419.
- Legge, F. 1905. „The Magic Ivories of the Middle Empire”: *Proceedings of the Society of Biblical Archaeology* 24, 130–152.
- Legge, F. 1905. „The Magic Ivories of the Middle Empire. Part II”: *Proceedings of the Society of Biblical Archaeology* 27, 297–303.
- Legge, F. 1906. „The Magic Ivories of the Middle Empire. III”: *Proceedings of the Society of Biblical Archaeology* 28, 159–170, DOI: 10.1086/473796.
- Lohwasser, A. 2007. „Ein Nordländer im Südländ. Zu einem ägyptischen Spindelöffel aus dem Sudan”: *Der Antike Sudan. Mitteilungen der Sudanarchäologischen Gesellschaft zu Berlin* 18, 179–188.
- Malaise, M. 1990. „Bès et les croyances solaires”: S. Israelit-Groll (szerk.): *Studies in Egyptology Presented to Miriam Lichtheim*. Vol. II. Jerusalem, 680–729.
- Markoe, G. E. 1985. *Phoenician Bronze and Silver Bowls from Cyprus and the Mediterranean*. Berkeley – Los Angeles – London.
- Michaux-Colombot, D. 2015. „The Rosette in Nubian Cultures”: M. H. Zach (szerk.): *The Kushite World. Proceedings of the 11th International Conference for Meroitic Studies. Vienna, 1 – 4 September 2008*. Vienna, 279–297.
- Musche, B. 1994. „Zur altorientalischen Rosette. Ihr botanisches Vorbild und dessen pharmazeutische Verwertung”: *Mesopotamia* 29, 49–71.
- Müller, D. 1961. „Der gute Hirte. Ein Beitrag zur Geschichte ägyptischer Bildrede”: *Zeitschrift für Ägyptische Sprache und Altertumskunde* 86, 126–144, DOI: 10.1524/zaes.1961.86.1.130.
- Müller, H. W. 1964. *Ägyptische Kunstwerke, Kleinfunde und Glas in der Sammlung E. und M. Kofler-Truniger, Luzern*. Berlin.
- Newberry, P. E. 1922. *Catalogue of the MacGregor Collection of Egyptian Antiquities. London: Sotheby, Wilkinson and Hodge, Sales Catalogue, 26–30 June and 3–6 July 1922*. London.
- Omlin, J. A. 1973. *Der Papyrus 55001 und seine Satirisch-erotischen Zeichnungen und Inschriften*. Torino.
- Orosz, A. 2023. *Bes and the Near East with a Focus on the Archaeological Corpus of Bes in Mesopotamia until the Fall of the Assyrian Empire (609 BC)*. PhD disszertáció, Eötvös Loránd Tudományegyetem, Budapest.

- Orosz A. (előkészületben). „Bes the Archer.” Az N 4224-es számú töredék a Musée du Louvre Egyiptomi Gyűjteményében [publikálás alatt, 27. o.].
- Perraud, M. 2000. „Un nouveau type de cuillère ornée: les prisonniers étrangers au pilori”: *Bulletin de l’Institut Français d’Archéologie Orientale* 99, 369–375.
- Quack, J. F. 2023. „Bes als solcher” [nyomtatásra leadva].
- Quirke, S. 2016. *Birth Tusks. The Armoury of Health in Context – Egypt 1800 BC. Including Publication of Petrie Museum Examples*. London.
- Riefstahl, E. 1943. *Toilet Articles from Ancient Egypt from the Charles Edwin Wilbour Memorial Collection and the Collection of the New York Historical Society in the Brooklyn Museum*. New York.
- Romano, J. F. 1989. *The Bes-Image in Pharaonic Egypt*. Vols. I–II. PhD Dissertation, New York University.
- Schneider, T. „Das Schriftzeichen »Rosette« und die Göttin Seschat”: *Studien zur Altägyptischen Kultur* 24, 241–267.
- Seidl, U. – Krebernik, M. 2006–2008. „Rosette”: M. P. Streck (szerk.): *Reallexikon der Assyriologie*. Band 11. Berlin – New York, 442–447.
- Sellers, O. R. – Albright, W. F. 1931. „The First Campaign of Excavation at Beth-zur”: *Bulletin of the American Schools of Oriental Research* 43, 2–13, DOI: 10.2307/1354782.
- Shehab, N. F. 2022. „The Identity of the Cattle Herdsman. A Study in Ancient Egyptian Private Tombs Scenes”: *Journal of the General Union of Arab Archaeologists* 7/1, 84–107, DOI: 10.21608/jguaa2.2021.95557.1078.
- Sourouzian, H. 1991. „Cosmetic Spoon”: N. Thomas – C. Oldknow (szerk.): *By Judgment of the Eye. The Varya and Hans Cohn Collection*. Los Angeles, 142–143.
- Stern, E. 1976. „Bes Vases from Palestine and Syria”: *Israel Exploration Journal* 26, 183–187.
- Strandberg, Å. 2009. *The Gazelle in Ancient Egyptian Art. Image and Meaning*. PhD dissertation, Uppsala University.
- Vandier d’Abbadie, J. 1972. *Les objets de toilette égyptiens au Musée du Louvre*. Paris.
- Vink, F. 2016–2017. „The Principles of Apotropaic Magic on Middle Kingdom Wands”: *Ancient Egypt* 99, 12–17.
- Wallert, I. 1967. *Der verzierte Löffel. Seine Formgeschichte und Verwendung im alten Ägypten*. Wiesbaden.
- Webb, V. 1978. *Archaic Greek Faience. Miniature Scent Bottles and Related Objects from East Greece, 650–500 B.C.* Warminster.
- Webb, V. 2017. „Three Faience Rosette Discs in the Museo Egizio in Turin. The Early Ramesside Pharaohs in the Eastern Delta, and Their Glittering Palaces”: *Rivista del Museo Egizio* 1, 1–21, DOI: 10.29353/rime.2017.1208.
- Wilson, V. 1975. „The Iconography of Bes with Particular Reference to the Cypriot Evidence”: *Levant* 7, 77–103, DOI: 10.1179/lev.1975.7.1.77.
- Wozny, D. – Simoes, I. (szerk.) 2022. *Parfums & cosmétiques dans l’Égypte ancienne. Parfums d’Égypte : Exposition*. Le Caire – Paris – Marseille.

Táblázatok

1. táblázat. Bésztt ábrázoló kozmetikai kanalak Egyiptomból

azonosító	leltári szám, múzeumi lelőhely	kanáltípus	datálás	elektronikus elérhetőség
1	UC14366, London, The Petrie Museum	<i>ankh</i>	III. Amenhotep uralkodása	https://collections.ucl.ac.uk/Details/collect/19994
2	EA5954, London, The British Museum	<i>ankh</i>	XVIII. dinasztia	https://www.britishmuseum.org/collection/object/Y_EA5954
3	H 49, Karlsruhe, Badisches Landesmuseum	<i>ankh</i>	XVIII. dinasztia	–
4	E.GA.4475.1943, Cambridge, The Fitzwilliam Museum	<i>cartouche</i>	XVIII. dinasztia	https://data.fitzmuseum.cam.ac.uk/id/object/58950
5	16.78, New York, The Brooklyn Museum	<i>coupe</i>	XVIII. dinasztia	https://www.brooklynmuseum.org/opencollection/objects/3143
6	Magángyűjtemény darabja. Eladva 18,625 dollárért a Bonhams Aukciósház régiség aukcióján Londonban, 2001. november 8-án (Lot 248)	tükör	XVIII. dinasztia, azon belül Kr. e. 14 század k.	https://www.invaluable.com/auction-lot/an-egyptian-wooden-cosmetic-spoon-new-kingdom-18t-248-c-heps1muujm?objectID=5267101&algIndex=archive_lotNumber_asc_prod&queryID=457b1ba726dd0eeb08443559c5e60688
7	1468a / EG4579, Durham, The Oriental Museum	<i>cartouche</i>	Újbirodalom, azon belül Kr. e. 1410–1310	https://discover.durham.ac.uk/permalink/44DUR_INST/18g33kf/alma991010503717707366
8	EA5953, London, The British Museum	<i>cartouche</i> (dupla)	Újbirodalom	https://www.britishmuseum.org/collection/object/Y_EA5953
9	EA66536, London, The British Museum	tükör	Újbirodalom vagy Későkor	https://www.britishmuseum.org/collection/object/Y_EA66536
10	AC1992.152.59, Los Angeles, The Los Angeles County Museum of Art	tükör	Későkor	https://collections.lacma.org/node/172517 és https://x.com/LACMA/status/649400702402359296
11	W. A. Meijer gyűjteménye	tükör	Későkor	–
12	Magángyűjtemény darabja	<i>cartouche</i>	n/a	–

2. táblázat. Az EA66536 adatai és rövid leírása

az 1. táblázat azonosítója	9
leltári szám, múzeumi lelőhely	EA66536, The British Museum, London
kanáltípus	tükör
leírás	<p>1. Felső rész (tálka): törött, csak az alsó negyed maradt meg. Kör alakú, átmérője feltehetően megegyezett az alsó rész (nyél) szélességével, vagy kissé nagyobb lehetett.</p> <p>a) Előoldal: bár törött és rossz állapotban maradt fenn, a tál három részből álló szerkezete még mindig jól kivehető. Keskeny, egyszerű perem keretezi. Belső része lapos, díszítés nélküli. A központi rész rozetta díszítésű. A tálka a férfi feje és a vállán vitt állat fölött illeszkedik a nyélhez, de egyik alakhoz sem ér hozzá.</p> <p>b) Hátdoldal: a tálka díszítetlen és napkorongot formáz, amely közvetlenül Bész koronáján nyugszik, de nem érinti a két majom fejét.</p> <p>2. Alsó rész (nyél): téglalap alakú, három oldalon peremmel keretezve, emelt relieffal díszítve.</p> <p>a) Előoldal: a központi alak egy profilból ábrázolt fiatal, meztelen férfi, feltehetően pásztor, aki balról jobbra halad, jobbra néz. A British Museum weboldalának leírása szerint bal kezével egy „gazellát” vezet a nyakánál fogva, miközben egy másikat visz a vállán, amelynek két lábát jobb kezében tartja.⁸⁸ Wallert az állatot egyszerűen „Bock”-nak nevezi, a fajt nem pontosítja.⁸⁹ Bár a felület nagyon kopott, a férfi nyakának alsó részénél jelek utalnak arra, hogy göndör parókát viselt.</p> <p>b) Hátdoldal: kopott. Bészt közepén, szemből, meztelenül ábrázolták. A feje oroszlánszerű, de nyugodtnak tűnik, grimasz és kinyújtott nyelv nélkül. Koronát visel. Kezeiben két emberi fejet tart, amelyek szemből láthatók, nyakuk is jól kivehető. Vállain két majom, arcukat szemből ábrázolták. A bal oldali teste oldalról látható, kezeivel Bész koronáját markolja. A jobb oldali majom háromnegyedes nézetben jelenik meg, jobb kezét a mellénél, bal kezét pedig a combján, közvetlenül a hasa előtt tartja.</p> <p>c) Perem: az alsó rész három külső oldalának peremét rozettákból álló fríz díszíti. A rozettákat egy-egy függőleges vonal választja el egymástól, míg a felső rozettát két függőleges vonal között vízszintes vonalak különítik el, amely így egy oszlopféjhez hasonlít.</p>
anyag	mázás anyag / szürkésbarna fajansz ⁹⁰
méret	7.52 × 4.74 × 1.78 cm
datálás	Újbirodalom vagy Későkor
irodalom	Publikálatlan. Wallert 1967 L 61 és 43 és 120. oldal, pl. 36. Frédéricq (1927) nem említi a darabot, mivel csak 1962-ben vásárolták
link	https://www.britishmuseum.org/collection/object/Y_EA66536

3. táblázat. Az AC1992.152.59 adatai és rövid leírása

az 1. táblázat azonosítója	10
leltári szám, múzeumi lelőhely	AC1992.152.59, The Los Angeles County Museum of Art, Los Angeles
típus	tükör
leírás	<p>1. Felső rész (tálka): kör alakú, átmérője kisebb, mint a nyél szélessége.</p> <p>a) Előoldal: a tál három részből áll: a perem, belső sáv és a tálka központi eleme. Keskeny, egyszerű perem keretezi. Belső része lapos, díszítés nélküli. A központi rész rozetta díszítésű. A tálka a férfi fején és a vállán vitt „antilop” szarván nyugodva illeszkedik a nyélhez.</p> <p>b) Hátdoldal: a tálka díszítetlen és napkorongot formáz, közvetlenül Bész koronáján és a két majom fején nyugszik.</p> <p>2. Alsó rész (nyél): téglalap alakú, három oldalon peremmel keretezve, emelt relieffal díszítve.</p> <p>a) Előoldal: a központi alak egy profilból ábrázolt fiatal, meztelen férfi, feltehetően pásztor, aki balról jobbra halad, jobbra néz. Bal kezével egy „antilopot” vezet a nyakánál fogva, miközben egy másikat visz a vállán, amelynek két lábát jobb kezében fogja össze. Göndör parókát visel.</p> <p>b) Hátdoldal: Bészt közepén, szemből, meztelenül ábrázolták. A feje oroszlánszerű, de nyugodtnak tűnik, grimasz és kinyújtott nyelv nélkül. Koronát visel. Kezeiben két emberi fejen nyugszik,⁹¹ amelyek szemből láthatók, nyakuk is jól kivehető. Vállain két majom, arcukat szemből ábrázolták. A bal oldali teste oldalról látható, kezeivel Bész koronáját markolja. A jobb oldali majom háromnegyedes nézetben jelenik meg, jobb kezét a mellénél, de valamivel alacsonyabban, mint a másik kanálon, bal kezét a combján, közvetlenül a hasa előtt tartja.</p> <p>c) Perem: az alsó rész három külső oldalának peremét rozettákból álló fríz díszíti (ez nem látható a publikáció képein, de a leírás részletezi).</p>
anyag	egyiptomi fajansz
méret	12.7 × 7.62 × 3.81 cm
datálás	Későkor
irodalom	Sourouzian 1991, 142–143
link	https://collections.lacma.org/node/172517 és https://x.com/LACMA/status/649400702402359296