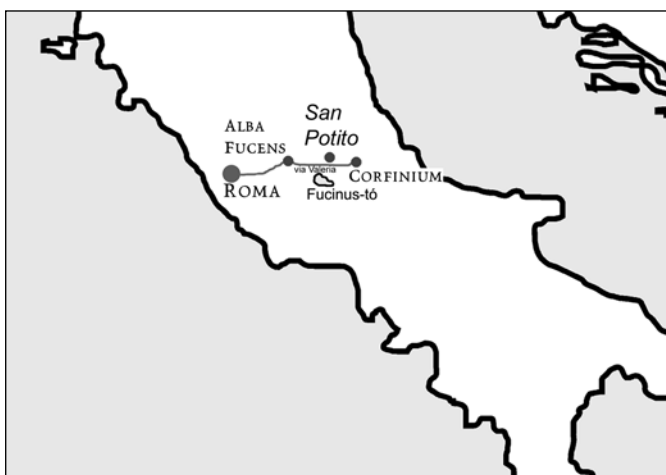


Gabler Dénes (1939) régész, a Magyar Tudományos Akadémia Régészeti Intézetének tudományos főmunkatársa, az ELTE Régészettudományi Intézetének docense. Kutatási területe a római provinciák és Itália régészete.

Redő Ferenc (1945) régész, a Magyar Tudományos Akadémia Régészeti Intézetének tudományos főmunkatársa. Kutatási területe a római provinciák régészete és a római császárkori numizmatika.

A Magyar Tudományos Akadémia Régészeti Intézete 1983 óta folytat kutatásokat a középitáliai San Potito di Ovinoliban (L'Aquila provincia): a munkálatok célja egy római császárkori villa – lehetőség szerinti teljes – feltárása. Az itt folyó munka az első magyar ásatás Itáliában – ha eltekintünk attól a kutatástól, amelyet Garibaldi magyar légiójának egyik tisztje folytatott 1860-ban a délitáliai Basilicata provinciában, a kor színvonalának megfelelően, s amelynek leletei később a Szépművészeti Múzeumba kerültek. A L'Aquila tartományhoz tartozó, magától Ovindolitól is 5 km távolságra fekvő mai település az Appenninek hegyláncának egyik (Észak–Dél irányú) keskeny völgyében fekszik 1053 m-rel a tengerszint felett. A mai településhez közel, attól délre, a medrét gyakran változtató San Potito patak jobb partján, az Abazzia vagy Piano dei Santi lelőhelyen folytatott ásatásra a *Régészeti Intézet* és a chieti *Soprintendenza archeologica dell'Abruzzo* közti együttműködés keretében került sor. A chieti régészeti felügyelőség 1991-ig finanszírozta az ásatás költségeit évente mintegy 4 hétig 5-6 munkással; az elmúlt tíz évben az önkormányzat (Comune di Ovindoli) fedezte az ásatással kapcsolatos kiadásokat, a korábbiánál valamivel szerényebb keretek közt.



A villa fekvése Itáliában

A Rómától és Chietitől egyaránt távoli terület intenzívebb régészeti kutatása csak az 1970-es években kezdődött. Korábban csak a belgák folytattak eredményes ásatásokat az egyik legkorábbi itáliai *colonia*, a Kr. e. 303-ban alapított Alba Fucens központjában. Kutatásaik befejezése

Császári villa a középitáliai San Potitóban

Gabler Dénes – Redő Ferenc

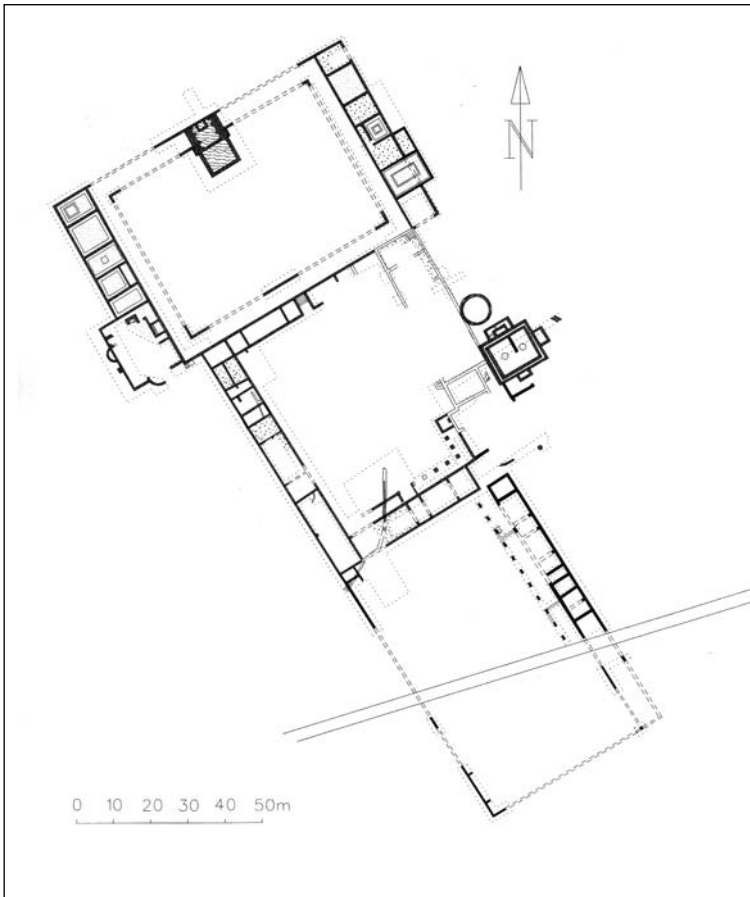
nagyjából a mi ásatásaink kezdetével esik egybe. A terület római koráról korábban szinte csak e feltárások alapján alkothattunk képet. A belgák kutatásai kiterjedtek a *via Valeria* nyomvonalának felderítésére is, amely egykor Rómát kötötte össze Corfiniummal. Ez az út Közép-Itáliában a kereskedelmi kapcsolatok fő ütőere volt.

A Kr. e. 8–4. században az Abruzzóknak ezen a területén az umber-szabell törzsekhez tartozó *marsusok* laktak, akik főként pásztorkodással foglalkoztak. Tőlük nyugatra találjuk az *aequsok*at, valamivel távolabb pedig a *volscusok* és a *pelignusok* szállásterületét. A szomszédos itálikus törzsek közti gyakori ellenségeskedések miatt telepeiket többé-kevésbé erődítették: ezek a védművekkel ellátott telepek egyben kézműves központok is voltak. Ásatásaink során is előkerültek egy szerényebb „marsus” telep maradványai a római villa alatt. A villa déli részén egy kisebb gödröt találtunk, benne kézzelformált kerámiát és csiszolt kőszközőket, továbbá agyagtapasztásokat (*patics*). A vas kori település és a római villa között nincs települési kontinuitás. A terület a császárkor előtt hosszú ideig lakatlan volt, legfeljebb egy Kr. e. 169 és 158 között öntött érem utalhat arra, hogy a „marsus” telep élete talán a Kr. e. 2. századig tarthatott.

KUTATÁSTÖRTÉNET

A római villa jól látható maradványai már a 17. század óta felkelthették az érdeklődést. Mucius Febonius, a *Historia Marsorum* (1678) szerzője szerint San Potitóban volt Lucius Verus rezidenciája (III. könyv VII. 241.). A császár orvosai tanácsára kereste fel hegyi nyaralóját, hogy szembaját itt kúrálja. A forrásadat szerint a császár itt tartózkodása során szenvedett vértanúhalált három keresztény mártír: S. Simplicius, Constantius és Victorianus. A lelőhelyről a 18. század óta jeleznek leleteket, elsősorban érmeket. A Marcus Aurelius-érmek hátlapi ábrázolásai is a három őkeresztény mártírra emlékeztették a kortársakat, ezért kerülhetett sor már a pompeji ásatások kezdete előtt néhány évvel San Potitóban is egy „hitelesítő” ásatásra.

A rombadőlt villa közelében, egy kiemelkedő sziklatömbön a középkorban kisebb várat építettek – jobbra a villa köveiből –, amelyet templomával együtt a farfai Regesta



A villa alaprajza

már 1074-ben említett. A környék gazdag forrásokban: a szomszédos, ugyancsak Ovindolihoz tartozó Santa Iona határában lévő Santa Eugenia forrásból jutott a víz a ma is több helyen láthatóvá vált földalatti vízvezetékén (*rivus subterraneus*) Alba Fucensbe. A vízvezeték egy Formeben talált felirat szerint a Kr. u. 1. században javították.

A VILLA FELOSZTÁSA ÉS ÉPÍTÉSI FÁZISAI

Az általunk kutatott villa Alba Fucens és Marruvium városok közigazgatási területeinek határán épült. A feltárások során eddig egy 201 x 100,7 m méretű épületegyüttes alaprajzát sikerült csaknem teljes egészében tisztázni. Csak a villa déli részén maradt összefüggő fehér folt, mivel az épület az erózió és a mezőgazdasági művelés következtében itt olyan mértékben pusztult el, hogy kiterjedését is csak az alapfalak maradványai, illetve annak sokszor csak fehér sávban megmaradó nyomai alapján határozhattuk meg. A belső osztófalak ezen a részen már nem kutathatók.

A villagazdaság helyiségei három nagy udvar köré épültek. Az udvarokhoz halmazszerűen épített traktusok lépcsőzetesen szűkülnek dél felé, ahol az épületegyüttes szélessége már csak 53 m. A két északi udvar körül sorakozó, egy korábbi épületet is magában foglaló helyiségek nagyjából egyidősek: ezekben csak kisebb átalakításokat, bővítéseket hajtottak végre. A déli traktust építették a leg-

később a villához, amelyben eddig 58 helyiséget illetve azok részleteit tártuk fel. Munkánk során három római és három középkori építési periódust figyelhetünk meg. Ezeknek falazási technikája is többnyire különböző volt.

A legkorábbi épület tisztán kőből épült, *opus incertum* azaz csak elnagyoltan megfaragott kövekből kialakított, illetve részben *opus reticulatum* (vagy *quasi reticulatum*) azaz diagonálisan felrakott kocka alakú kövekből kiképzett falazatokból. Ennek helyiségeit a későbbi épületegyüttes keleti részén figyelhetjük meg. Falai tájolásukban is némiképpen eltértek a későbbi villától. A korai épület 34 x 30 (?) m méretű lehetett, talán L alakú volt. A további feltárásoknak kell eldönteni, hogy a középső udvar közepéig benyúló, annak szintje alatt talált falak az első periódushoz tartoztak-e, vagy ezeket is a későbbi, nagy átépítés során emelték.

Az ezt követő, legnagyobb méretű átalakítás során építették – az axialitás elvét messzemenően követve – a két északi udvar köré rendezett helyiségek sorát. A villa déli főbejáratának tengelyében található a két udvar között épült felvezető lépcső, amely a már az ókorban is meglévő szintkülönbség áthidalására szolgált. Ugyanebben a tengelyben található egy nagyobb, vastag falú, kétosztatú víztároló derítő berendezéssel. A fedett, hosszan előrenyúló építmény egyben szentély, *nymphaeum* is lehetett. Az északi udvar közepén ugyanakkor, a villa fő tengelyében mély *cisterna* épült, amelynek segítségével az épületegyüttes vízelosztását oldhatták meg. A kútból két sorban négy irányban vízvezetékcsövek sora indult. Az északi udvart osztatlan folyosó vette körül, ettől keletre és nyugatra sorakoznak – csaknem tökéletes szimmetriát mutatva – az egyes helyiségek és kisebb folyosók. Csupán a délnyugati sarokban épített nagyobb fürdőszárny bontja meg az építé-



Apszis (opus reticulatum technikával) és környéke az első villaperiódusból (Redő Ferenc felvétele)

szeti egységet kiugró tömbjével, apszisaival, hideg-és melegvizes medencéivel. Az északi udvart körülvevő folyosóra a villa tengelyében található lépcsőn kívül még két másikon lehetett feljutni. A keleti sarokban található lépcsőt a villa tengelyével megegyezően, a nyugatit arra derékszögben építették, ami azt jelenti, hogy utóbbin oldalról lehetett feljutni az épületbe.

A középső traktusnál a szimmetria nem érvényesült, egyrészt azért, mert keleti része magában foglalta a korábbi villaépületet, másrészt azért, mert ennek a szárnynak más funkciója lehetett. Az udvar déli részén *porticus fenestratát*, azaz féloszlopokkal tagolt ablakos folyosót alakítottak ki: a kis téglaszlopok csak a déli és részben a keleti helyiségsor előtt sorakoznak. Az északi részen – amelynek falait egyébként a hegyekből lezúduló víz vastag agyagréteggel és kőgörgeteggel borította be – a *porticus* folytatása nem került elő. A helyenként másfél méternyi, dél felé csökkenő vastagságú alluviális réteg csak a középső traktusig húzódott, míg a déli részt a villára épített templom falai védték meg. Ennek megfelelően az agyagos északi rész az újabb korban legelő volt, míg a déli részt intenzíven művelték, így a római épületegyüttesnek ezt a részét a szántás tönkretette. Itt járószintet nem is tudtunk megfigyelni. A középső udvartól nyugatra fekvő helyiségek valószínűleg ipari célokat szolgáltak. Az itt feltárt csatorna nagyobb, gyapjúmosó kád (?) vizét vezethette el, míg az udvar e helyiségsorhoz közel eső feltöltésében salakok és amorf üveglavadékok helyi üvegyártásra utalnak. A déli oldalon hosszúkás helyiségeket tártunk fel, ezeket valószínűleg fából készült falakkal oszthatták: ilyen osztófalat dél felé az utolsó helyiségben figyelhettünk meg. A keleti részen a korai villához érintőlegesen 8,5 m átmérőjű, kör alakú helyiséget építettek, amelyet a fürdőépítészetből jólismert *camera sudationis*szal, azaz a szaunával azonosíthatunk, annál is inkább, mivel a szinte mellette emelt, a korai villához később hozzáépített, kettős fallal körülvelt, két cisternát magában foglaló építmény is fürdőt ellátó „vízmű” lehetett, amelyhez három oldalon kis kamrák csatlakoztak. A „vízmű” a korai villa mély kútja fölé épült: ez a szárny tehát eleve a vizesblokk lehetett. A második periódus építkezéseit az *opus mixtum* – ritkábban *opus reticulatum* – falazástechnika jellemzi. Az öntött falak köpenyét (*emplekton*) a kősorokon kívül csúcsaikkal befelé forduló háromszög alakú téglákból építették. A szabályos váltakozást mutató kő-és téglasorok különösen az ajtónyílásoknál gyakoriak. Az alluvium „védelmének” – másutt pedig a középkori ráépítésnek – köszönhetően sok helyen méteres vagy éppen a mai felszínig felmenő falak is megmaradtak.

Az épületegyüttes déli szárnyából – melyet a villa harmadik periódusában emeltek – voltaképpen csak a keleti oldalon tudtunk feltárni egy helyiségsort. Ezt az udvar felől *porticus* kíséri: kő alapokra épített téglapillérek sora. A *porticus*t a későbbiekben már nem használták teljes hosszában: a pillérek és a helyiségsor, valamint a pillérek közt helyenként húzott falakkal az eredetitől eltérő célú kisebb

építményeket alakítottak ki: ehhez tartozhattak az udvarban ásott gödrök is. A legtöbb kerámia, főként amphora ezen a részen került elő, így joggal gondolhatunk arra, hogy a raktárakat, gazdasági rendeltetésű helyiségeket, személyzeti szállásokat ezen a részen kell keresnünk.

Hasonló jellegű átalakításokat az északi és a középső traktusokban is megfigyelhettünk, de nem tudjuk, hogy a



Praefurnium a középső udvar K-i részén (Redó Ferenc felvétele)

hozzáépítésekre, változtatásokra akkor került-e sor, amikor a déli szárnyat építették hozzá a villához vagy még előbb.

A MOZAIKOKRÓL

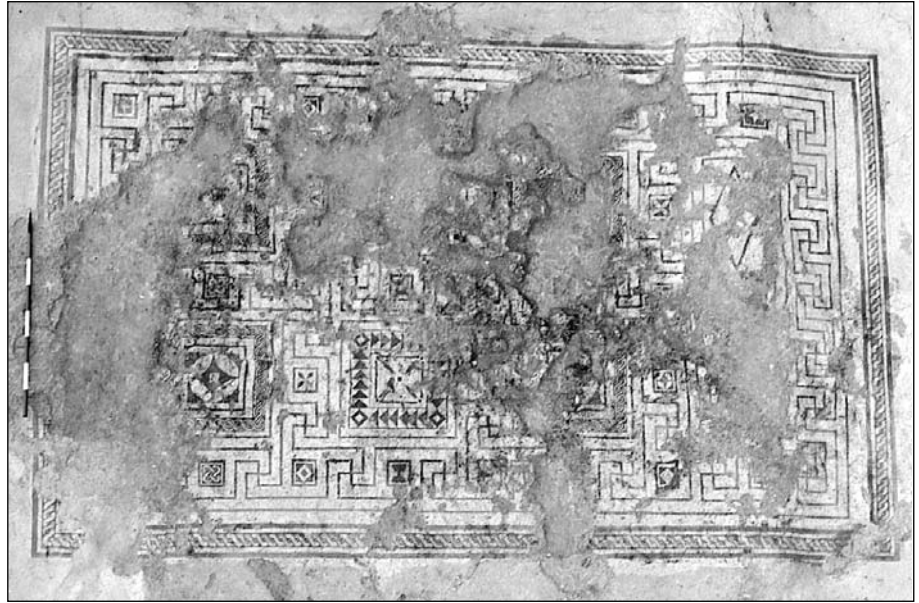
Az északi szárny keleti részén két mozaikos helyiséget találtunk, a harmadiknak csak alapozása maradt meg szórványként előkerülő, már kimozdult mozaikkockák nagy tömegén kívül. Az V. helyiségben került elő a legigényesebb kivitelű, a legjobb állapotban ránkmaradt mozaikpadló, amely hullámvonalszerűen futó indára fűzött borostyánlevélsorban és fonatos keretben olyan emblémát mutat (137 x 134 cm), amely tartalmilag a Dionüszosz-vallásosság ikonográfiai elemei közé sorolható: Az embléma sarkaiban lótuszszerű talpakon álló, svasztikával díszített, befelé forduló *kantharos*okból kinövő gazdag, leveles indák láthatók, ezek közt szőlőfürtöket csipegető madarakat vehetünk észre. A képmező közepén kentaur nyújtja kezét, talán épp egy szőlőfürt után. A későbbi, többnyire fekete-fehér mozaikkockákkal végrehajtott javítások színvonala messze elmarad a színárnyalatokban is gazdag polikróm mozaikétól. A feltehetően ebédlő céljaira szolgáló helyiség *opus tessellatum*, azaz színes kő és márványkockákból kialakított padlója a legkorábbiak egyike lehetett a villa különböző termeit díszítő 13 mozaik sorában: talán ezzel magyarázható az is, hogy itt találjuk a legtöbb javítást. Valószínűleg ezzel egyidős lehet az épület szimmetriatengelyéhez viszonyítva azonos helyzetű, kis folyosószerű helyiség mögé épített XIV. terem padlója, rafináltan komponált, térhatásra törekvő, átlósan elhelyezett négyzetsort mutató mozaikjával.

Az északi udvartól nyugatra minden helyiséget mozaikpadló díszített. Kiemelkedik ezek közül a XII. helyiség

erősen töredékes emblémája, amelyet a helyiség keleti és nyugati szegélyén *quader*-architektúrát utánzó keret fog közre. A képmezőt (194 x 194 cm) itt is fonat (*sertum*) keretezi, míg a három Gráciát ábrázoló figurális kompozíció futó kutya-motívummal keretezett oktagonális mezőben foglal helyet.

A nyugati helyisésor padlója a kentaur-mozaikokkal egyidősek, amelyek a villa második periódusában a nagy épületegyüttes kialakítása során emelt helyiségeket díszíthették.

Fentieknél későbbi a II. helyiség geometrikus mozaikja, amelyet a harmadik építési periódusban végrehajtott bővítés során alakíthattak ki. A polikróm 550 x 410 cm méretű mozaik fonatos kereten belül meander és svasztika váltakozásával kialakított szőnyegmintát mutat. Az ezekben foglalt négyszögekben ún. Salamon-csomó vagy homokóra látható, míg a belső hat nagyobb négyzetben ívek által határolt négyszögek vesznek közre egy virágszirom mintát mutató mezőt. A padlómozaik mintáit kék, vörös és zöld üvegpaszta mozaikkockák teszik plasztikussá. Kék üvegpaszta mozaikkockák egyébként az egész ásatási területen előkerülnek, de csak ebben az egy helyiségben találtunk olyan mozaikot, amelynek mintáit többek közt ilyen kockák felhasználásával alakították ki. Fel kell tételeznünk ezért, hogy a többi, a geometrikus mozaiktól esetenként 60 m-re előkerülő kék üvegpaszta-szemek falmozaikhoz tarthatóak. Kék üvegpaszta tömböket az északi udvar déli



A II. helyiség geometrikus mozaikja
(Redő Ferenc felvétele)

részen találtunk: ezekből helyben vághatták a mozaikszeleteket. A geometrikus mozaikot galliai párhuzamai alapján a 2. század második felére ill. a 3. század elejére keltezhetjük.

A későbbi mozaikok közé tartozhat a X. helyiség vadászjelenetes *opus tessellatum* padlója, amelynek a helyiségben aszimmetrikusan elhelyezett 430 x 430 cm méretű emblémája piramis, illetve futó kutya keretben oldalanként 6-7 figurát ábrázolhatott. Ezekből csak egy oroszlán és egy szarvasra támadó vadászkutya nagyobb részlete maradt meg. A keleti eredetű *venatio* (állatküzdelem)-ábrázolás párhuzamait Itálián kívül Észak Afrikából és Raetiából ismerjük: a párhuzamok a 2. sz. végére ill. a 3. sz. elejére keltezhetőek. San Potito esetében késői időszakra utal az a körülmény, hogy az ábrázolás a II. periódusban kialakított traktus átépített, emelt padlószintű helyiségében került elő: a mozaik alatt a déli falat korábban díszítő falfestmény részletét találtuk. Maga a déli fal is későbbi hozzáépítés.

Az északi udvart körülvéző helyiségek igényes mozaikjai mellett szerényebbnek tűnhet a déli oldalon, a főlépcsőtől keletre lévő nagyméretű terem fekete-fehér mozaikjának töredéke rafinált szerkesztésű kompozíciójával. Ennek mintája félkörökből és fél-, valamint negyedkörívekből felépített halmok szövetét ábrázolja, amely Hercules-csomókat és körökbe írt egyenlőszárú keresztet fog közre.

A FALFESTMÉNYEKRŐL

A villa északi, rezidenciális részében és részben a középső udvar körüli helyiségekben számos helyen találtunk falfestménytöredékeket. Ezeket elsősorban stratigráfiai, építéstörténeti adatok segítségével tudtuk időben elhelyezni, kevésbé a stíluskritika eszközeivel.



Mozaikpadló emblémája (rajz) a lakóudvar keleti helyisésorából
(Redő Ferenc felvétele)

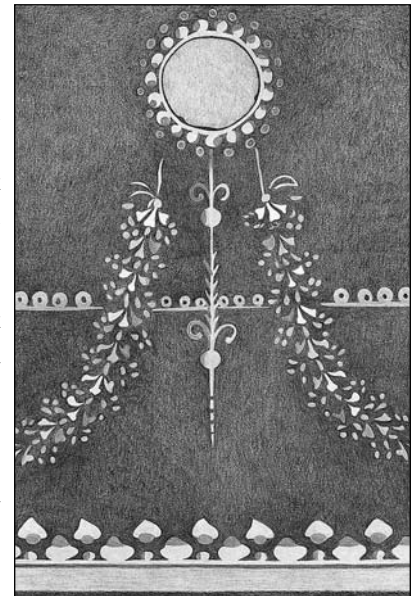
Az 1. századi villa falfestményei a középső udvar keleti részén kerültek elő architektonikus díszű stukkókkal együtt. A második építési periódushoz tartozó helyiségekben több helyen találtuk meg *in situ* falfestmény lábazati részét, felettük esetenként a panelszerűen osztott mezők dekorációjának indításával. Ezekkel egyidős lehet a vadászjelenetes mozaik helyiségében, a padló alatt talált nagymennyiségű, sárga alapú freskótöredék. Másutt háromszori vakolásra és átfestésre utaló nyomokat is találtunk. *In situ* általában csak a legkésőbbi periódus falfestményei maradtak meg. Ezek közé tartozik az egyik helyiség elfalazott bejáratánál talált, hattyút ábrázoló töredék is. A mintás falfestmények legnagyobb része az északi udvar keleti helysége mellett, az épületen kívüli törmelék-lerakatban került elő, másodlagos helyzetben. Ez azt jelenti, hogy a freskótöredékek legértékesebb része az eredeti kontextusból kiszakítva került elő az ásások során. A villa falain kívüli lerakatba a II. és a III. építési periódus különböző technikával készített falfestményeit hordták ki: a vakolat-lerakat itt 70-80 cm vastag réteget alkot. A falfestmények a villa leletanyagának mintegy a felét teszik ki. Ezeknek egy része geometrikus mintájú, amelyek esetenként építészeti elemek stilizált változatainak tekinthetők. Másik csoportjuk florealis elemekből, levelekből, girlandokból, füzérekből áll. A harmadik csoportba a figurális ábrázolású töredékek sorolhatók, ezeken oroszlán, párduc, kentaur, zerge és istenalakok láthatók. Egyetlen egy falfestmény ábrázol felismerhetően tájképet, ezen oszlopok által keretezett mezőben tengeri táj, illetve a vízben visszatükröződő parti részletek láthatók. Talán ehhez tartozhatott egy kék mezőben Ikarost (?) ábrázoló kis töredék is. A falfestmények alapszíne fekete, sárga, kék vagy pompeji vörös: ezekre vitték fel az ornamentális vagy figurális mintákat. Az alapszínek minősége erősen befolyásolta a rájukfestett minták ellenállóképességét.



Hattyút ábrázoló freskótöredék a lakó udvar keleti helysége sorából (Redő Ferenc felvétele)

A VILLA ÉPÍTÉSTÖRTÉNTÉ

A villa építésének idejét Tiberius- és Claudius-érme, továbbá a formai és minőségi jegyeik alapján jól datálható terra sigillata-edények töredékeinek segítségével határozhattuk meg. Ez utóbbiak közül azok az itáliai műhelyekhez köthető formák hívták fel a figyelmet, melyek gyártása Tiberius korában kezdődött, s az 1. század közepéig (esetenként a Flavius korig) tartott. Ezt a keltezést erősítik meg az amphora-leletek is, valamint a vadászjelenetes mozaik alatt talált madárfej formájú mécsesek. A nagy átépítés, bővítés idejét részben a kettősfalú „vízmű” alatti kút betöltésében talált Kr. u. 101/102-ben vert érem, részben a villa II. periódusában kialakított déli bejáratnál nyugatra feltárt helyiség terrazzopadlója alatt talált Hadrianus-érem segítségével a 2. század második negyedére keltezhettük. Ezzel az időszakra utal az említett kút betöltésének az 1. sz. második felére tehető itáliai sigillataanyaga, valamint a legkorábbi üvegleletek, sőt a mozaikok párhuzamai is leginkább a hadrianus-kori művészet alkotásai között lelhetők fel. A villa északi részében Hadrianusénál korábbi érmet nem találtunk, ebből is a 2. sz. második negyedében történő átépítésre következtethünk.



Freskó-motívum rajzos rekonstrukciója a II. villaperiódusból

A III. periódusban végrehajtott átalakítások, bővítések keltezéséhez hiányoznak a jól meghatározható leletegyüttesek, rétegek. A villa különböző helyiségeinek padlóján, valamint a középső udvarban megfigyelhető égésrétegekben Probus-érme, illetve a Severus-korra keltezhető észak-afrikai terra sigillata *chiara* tányértípusának számos darabja került elő. Az északi udvar vízelosztójánál Claudius Gothicus érme arra utal, hogy a villa 270–280 táján, az Itáliát ért első barbár támadások idején eshetett tűzvész áldozatául. A 3. század harmadik negyedét követően területe fél évezredig lakatlan maradt.

ÉLET A VILLÁBAN

Az 1. sz. közepe táján épült, szerényebb villa – a hozzá tartozó fundusszal együtt – Alba Fucens municipalis arisztokráciájához tartozó személy birtokában lehetett: az egyetlen felirattöredék az 1. századi tulajdonosok egyikének, vagy

családtagjának sírkövéhez tartozhatott (*Rufr(enus C(ai) f(ilius) vagy Volusi(enus C(ai) f(ilius))*). Ez a család a Fucinus-tó Claudius kori lecsapolását követő földkimérések (*centuriatio*) során juthatott birtokhoz a San Potito völgyében. Hasonló birtokközpontokra enged következtetni a szomszédos Celanóban talált, *fundus Favellianust* említő felirat. Egy pescinai felirat révén a *fundus Tironianusról* szerezhetünk tudomást, míg egy marruviumi (San Benedetto dei Marsi) a *vici Caelani (et) Agellanira* utal. A két név rendkívüli módon hasonlít két mai helynévre, Celanóra és Aiellire. Nincs kizárva, hogy neveiket ókori tulajdonosaiknak köszönhetik. Villákra utalnak a *villicusokra* utaló feliratok is: egy-egy birtok intézője lehetett Paternus ill. Felix is. A felszíni nyomok alapján azonban egyik villa sem lehetett olyan méretű és kivitelű, mint a san potitói, sem a Fucino medencéjében, sem a környező hegyekben. Az egyes feliratok lelőhelyei közti távolság alapján hasonló nagyságú vagy legalábbis hasonló értékű birtokközpontokról szerezhetünk tudomást: ez a birtokrendszer a Fucinus-tó lecsapolását követő *centuriatio* során alakulhatott ki.

A villa gazdasági bázisa az állattartás lehetett: az épületegyüttest körülvevő szűk völgyben a mezőgazdasági ter-

ide bort az 1. sz. második vagy a 2. sz. első felében. Ugyan ebben az időszakban érkezhettek az égeikumi borfajták is az ún. rhodosi amphorákban. Hispaniából bort és halszószoikat, Baeticából olívaolajat szállítottak a villa lakóihoz. Az atlanti partokról pedig tengeri termékek érkeztek lusitaniai típusú amphorákban. Mindebből kitűnik, hogy a mezőgazdasági termékek javarészt Itália más területeiről vagy éppen távoli provinciákból kellett hozni a villába. Nem véletlen, hogy 19 kampány során nem került elő egyetlen mezőgazdasági eszköz, egyetlen nagyobb tárolóedény sem. Kiterjedt állattenyésztésre utalnak ugyanakkor a császárkori feliraton kívül a feltárások során talált állatcsontok. Az állattartás a császári birtokon is jelentős lehetett – erre utal egy saepinum felirat, amely a *conductores gregum oviaricorum* (a juhnyájak bérlőit) említi. A san potitói villa állatcsont-anyaga sertés- és szarvasmarhatartásra enged következtetni. Az állattartással kapcsolatba hozható római kori építményekre, pásztorszállásokra vonatkozó morfológiai ismereteink hiányosak, az ásatások során ugyanis nem került elő istálló, ól vagy ezzel a tevékenységgel kapcsolatos eszköz (pl. juhnyíró olló, kolomp, béklyó stb.), így valószínű, hogy az állatállományt valahol a környéken tarthatták. A

villában legfeljebb gyapjú mosására, feldolgozására szolgáló helyiségeket feltételezhetünk az épületegyüttes középső udvarától nyugatra.

A claudius-kori *centuriatio* során létrejött birtokviszonyok a 2. sz. folyamán döntő mértékben megváltoztak. A középitáliei *procuratores rationis privatae* (a császári magánvagyon ügyeinek intézői) feliratok Plinius és a *Historia Augusta* adatait igazolják, miszerint már Antoninus Piusnak vagy éppen a humanista hagyományban gyakran említett Lucius Verusnak nagy birtokai voltak Itáliában. Ezeket Septimius Severus növelte lényegesen, akinek uralkodása alatt számos senator ellen hoztak birtokelkobzással járó ítéletet: az így szerzett birtokokat császári tisztviselők igazgatták.

A san potitói épületben a 2. sz.

második negyedében nagyszabású átépítést hajtott végre, amelynek során itt épült ki az Abruzzók legnagyobb méretű villaegyüttese luxusigényeket is kielégítő mozaikkal, falfestményekkel, stukkókkal, márvány burkolatokkal, grandiózus korinthuszi oszlopokkal. Ez a nagy átépítés minden bizonnyal a császári birtokoknak a Fucino medencéjét is elérő terjeszkedésével hozható kapcsolatba. Némileg a villa – távoli területekről importált – leletei, luxusigények kielégítésére szolgáló árufajtái (atlanti halkészítmények, baeticai olaj, kisázsiai vagy északafrikai kerámia, rhodoszi vagy hispaniai bor, Itálián kívüli márvány) is erre a döntő változásra engednek következtetni. Ha a Lucius Verus sze-



Nagy fürdő az északi udvar délnyugati sarkában
(Redő Ferenc felvétele)

melés legfeljebb ennek kiegészítése lehetett. A villa pusztulása során keletkezett égésrétegben és a vízlevezető csatornáknál talált magleletek hüvelyesek (*Vicia spec. Vicia fragment*), lencse, szamóca és dió termesztésére engednek következtetni: a gabonafélék (*triticum aestivum*) vagy a szőlő (ezek is megtalálhatók a magleletek közt) feltehetően Itália más területeiről került a több mint 1000 m magasán fekvő villa lakóihoz. Jelentős mennyiségű importra engednek következtetni a nagy mennyiségben előkerülő amphorák (több mint 200 darab): eltérő formai kiképzésük jól jelzi, hogy melyik területről származtak. Ezek segítségével megállapítható, hogy campaniai területekről szállíthattak

mélyéhez kötődő hagyományból – amely Corsignani óta makacsul tartja magát – lehámozzuk a legendás elemeket, tartalmi háttéréből azt tudjuk meg, hogy a villa császári kézbe került. Nincs kizárva, hogy a környéken azért nem ismerünk jelentősebb nagyméretű villát, mert az 1. századi feliratok révén igazolható birtokközpontokat esetleg a nagyobb méretű 1. századi birtokkoncentráció során feladhatták, elhagyhatták. Ezzel szemben a san potitónak fénykora éppen erre az időszakra tehető, amikor egy nagyobb császári birtok központjává válhatott.

A villa az újabb ásatások tanúsága szerint a 3. század harmadik negyedében, tűzvész következtében pusztulhatott el. Újjá sohasem épült a római korban. Villagazdaságok elhagyása egyébként nem kivételes jelenség Itáliában a 3. században: több területen is kimutatható a birtokközpontok számának drasztikus visszaesése az exportlehetőségek beszűkülése és a mezőgazdaságot is sújtó válság miatt. Valószínűleg a san potitói villához tartozó birtok sem lehetett rentábilis, emiatt nem került sor a nagyméretű, luxuskivitelű villa – még részleges – újjáépítésére sem.

A TERÜLET UTÓÉLETE

A villa középső traktusának keleti részén, a korábbi fürdő-építmény helyén, annak alapfalait felhasználva csak mintegy 500 év múlva épült fel egy 18,8 x 12,9 m méretű templom kis félkör alakú apszissal, amely azonban az építmény tengelyére aszimmetrikus elhelyezésű. A templom feltehetően a 8. században betelepülő romanizált langobard lakosság kis településéhez tartozott. A középkori épületet még legalább kétszer átalakíthatták: a zárófalhoz képest ferdén futó belső falakkal, majd az egész építményt kelet felé egy négyszögletes alaprajzú szárny hozzáépítésével bővítették.

Elképzelhető, hogy ez hosszúkás, téglalapalakú épület már nem szakrális funkciót töltött be, mivel a 12. századtól már csak a völgy felett emelkedő sziklatömbre épített vár templomát említik a források.

A templom körüli, többperiódusú temető azonban legalább a 13. századig használatban lehetett. A mintegy 60, többnyire Ny-K-i tájolású, legtöbb esetben melléklet nélküli síron kívül számos átvágott illetve kiszedett, összegyűjtött és a templom DNy-i negyedében felhalmozott csont került elő. A kevés számú melléklet: kör alakú vas övcsat, aranyozott fülbevaló, ezüst gyűrű, csontkereszt illetve érem alapján a temető a 7–8. századtól a 13. századig lehetett használatban. A templomfaltól számított 16 méteren túl azonban már nem kerültek elő sírok, így a középkori telep, a templom és a temető a korábbi villa területének alig 1/5-ére terjedt ki. A sírok sokszor a falak felett kerülnek elő: a villa falait ezeken a részeken tehát már nem láthatják.

A későbbi középkorban még a templomtól nyugatra húztak egy hevenyészett, alapozás nélküli falat, míg a templomtól északra egy nagyobb méretű mészégető kementét építettek, amely nemcsak a római padlókat, hanem még a falakat és azok mély alapozását is átvágta. Ennek munkagódrével a templom északi falát is nagyrészt lerombolták.

A sírokban talált 13. századi, Róma városában vert vékony ezüstérem azonban csak *terminus post quem* adatot szolgáltat a középkori település életének végére vonatkozóan. Az ún. faenzai típusú kerámia vagy a renaissance szobortöredék alapján ennél jóval későbbi időpont is számításba vehető.

Az ásatások befejezésével párhuzamosan végezzük a különböző leletanyag-csoportok feldolgozását, amelyek ismereteinket az időrendi kérdések, gyártóhelyek, művészeti hatások és azok eredete irányában lényegesen bővíteni fogják.

A VILLA KUTATÁSÁVAL KAPCSOLATOS FONTOSABB PUBLIKÁCIÓK

- T. Bezeckzy, „Alcuni tipi delle anfore provenienti dagli scavi”: *ActaArchHung* 38 (1986) 81–87.
- D. Gabler, „Terra sigillata della villa romana di San Potito di Ovindoli”: *Acta RCRF* 31–32 (1992) 137–168.
- D. Gabler, „Gli affreschi della villa romana di San Potito di Ovindoli (AQ)”: *A kiemelésről a bemutatásig. Von der Ausgrabung bis zur Präsentation*, Veszprém, 1999–2000.
- F. Redő, „The three Graces in a Central Italian mosaic pavement from the imperial Period” *Antaeus* 24 (1997–1998) 1999, 443–451.
- F. Redi, „Una chiesa un villaggio un cimitero altomedievale sulle ceneri della villa romana di San Potito di Ovindoli”: *Il tesoro di lago. L'archeologia del Fucino e la collezione Torlonia*, Avezzano, 2001, 316–317.
- D. Gabler – F. Redő, „Gli scavi della villa romana a San Potito di Ovindoli”: *Il Fucino e le aree limitrofe nell'antichità. Atti del convegno di archeologia, Palazzo Torlonia, Avezzano 10–11. novembre 1989*. Avezzano, 1991, 478–500.
- D. Gabler – F. Redő, „Scavi nella villa romana di San Potito di Ovindoli (AQ), Rapporto 1989–1990” *ActaArchHung* 46 (1994) 128–191.
- D. Gabler – F. Redő, „Eine kaiserliche Villa in Mittelitalien bei San Potito di Ovindoli” *Balácai Közlemények* 3 (1995) 60–80.
- D. Gabler – F. Redő, „Eine kaiserliche Villa in Mittelitalien bei San Potito di Ovindoli”: *Stuttgarter Kolloquium zur Historischen Geographie des Altertums* 5, 1993, Amsterdam, 1996, 245–262.
- D. Gabler – F. Redő, „Animal representations on the mosaic pavements of a Roman villa at San Potito di Ovindoli”: *Man and the animal world, Studies in archeozoology, archeology, anthropology and paleolinguistics in memoriam S. Bökönyi*, Budapest, 1998, 24–264.
- D. Gabler – F. Redő, „Reperti vitrei della villa romana di San Potito di Ovindoli (con il contributo di A. Bencze)” *ActaArchHung* 50 (1998) 91–137.
- D. Gabler – F. Redő, „Gli affreschi della villa romana a San Potito di Ovindoli”: *Il Fucino e le aree limitrofe nell'antichità. Atti del II o convegno di archeologia in ricordo di Antonio Mario Radmilli e Giuliano Cremonesi, Museo di Preistoria, Celano-Paludi 26–27. novembre 1999*. Avezzano, 2001, 252–267.