

Szabó Miklós (1940) régész, egyetemi tanár, az MTA rendes tagja, az ELTE Régészeti Intézetének igazgatója. Kutatási területe a klasszika archaeologia és a kelták régészete. 1988-tól vezeti a bibractei magyar ásatásokat.

Gall város a Mont Beuvray-n

Szabó Miklós

A haeduusok központi *oppidum*ának, Bibractének maradványai a Massif Central északi szegélyéhez tartozó Mont Beuvray-n találhatóak. E hatalmas gall törzs egykori territóriumát nyugaton a Loire, keleten a Saône, délen a Beaujolais hegyei és a Roanne-i síkság, északon pedig a Côte-d'Or illetve az Auxerrois platója határolja. A haeduus terület szívében a 900 m-t elérő Morvan masszívum terület el, amely a Loire völgyét elválasztja a Saône medencéjétől és forráshelye a Szajna fő mellékfolyójának, az Yonne-nak. Caesar a *Bellum Gallicum*-ban a törzs számos települését említi, ezek Bibractéhez képest másodlagos jelentősé-

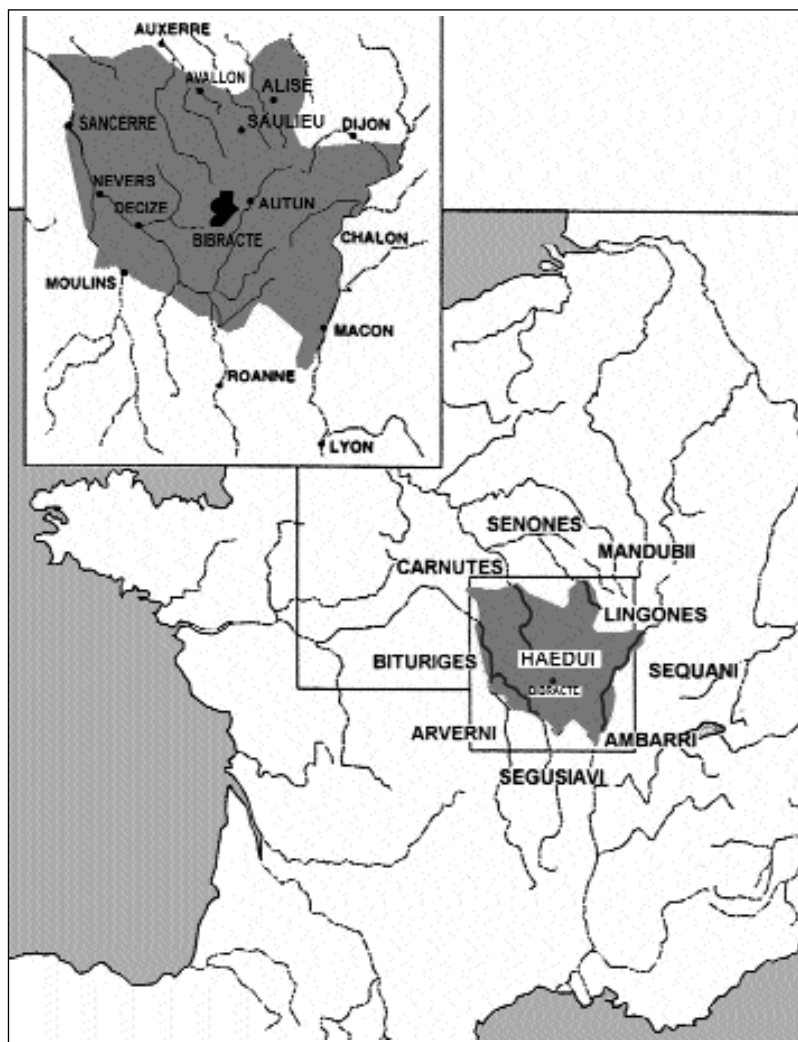
gűek voltak. A Mont Beuvray közelében zajlott le a gall háború első döntő jelentőségű csatája: nevezetesen ez volt Caesar győzelme Kr. e. 58-ban a helvétek ellen. Kr. e. 53-ban itt választották a gall koalíció vezérévé Vercingetorixot. Végül, az alesiai diadal után, Caesar Bibractében kezdte szerkeszteni „kommentárjait” a gall háborúról.

A haeduusok fővárosának lokalizálása hosszú időn keresztül heves viták tárgya volt. Eleinte általában a törzs római kori központjával, Augustodunummal (Autun) azonosították, hogy aztán az attól kb. 25 km-re nyugatra fekvő Mont Beuvray-n találják meg. A problémát Jacques-

Gabriel Bulliot autuni borkereskedő és amatőr régész III. Napoleon által támogatott ásatásai oldották meg. Az 1867 és 1907 között végzett feltárásokba Bulliot unokaöccse, a kelta régész mindmáig egyik legnagyobb alakja, Joseph Déchelette is bekapcsolódott. A Mont Beuvray-i kutatások eredményei európai léptékűnek bizonyultak. Ebből kiindulva vázolta fel Déchelette az „*oppidum*-civilizációra” vonatkozó elképzelését, mely szerint erre a városi jellegű települések kialakulása, a kultúra igen nagy területeket érintő uniformizálódása volt jellemző. Az utóbbi négy *oppidum* – Bibracte, a bajorországi Manching, a csehországi Stradonice és a magyar Velem-Szentvid – leleteinek összevetésére épül.

A magyar ásatás színtere a Pâturage du Couvent, azaz a „kolostor legelője”. Az elnevezés onnan származik, hogy a zóna északi részét, amely a középkori ferences kolostor falain kívül feküdt, korábban rét borította. A nagy kiterjedésű terasz nem esik messze az *oppidum* északkeleti főbejáratától, a Rebout-kaputól. Igaz, az utóbbi a belső erődítményrendszerhez tartozik, míg az 1986 óta felfedezett külső védőmű, melynek jóvoltából a település területe 135-ről 200 hektárra gyarapodott, jelentősen megnöveli az *oppidum*on belüli távolságot.

Bulliot és Déchelette ásatásai alapján Bibracte iparos- és kereskedőnegyede a Rebout-kapunál kezdődő terepalakulatokat (Côme Chaudron, Champlain) és részint a Pâturage du



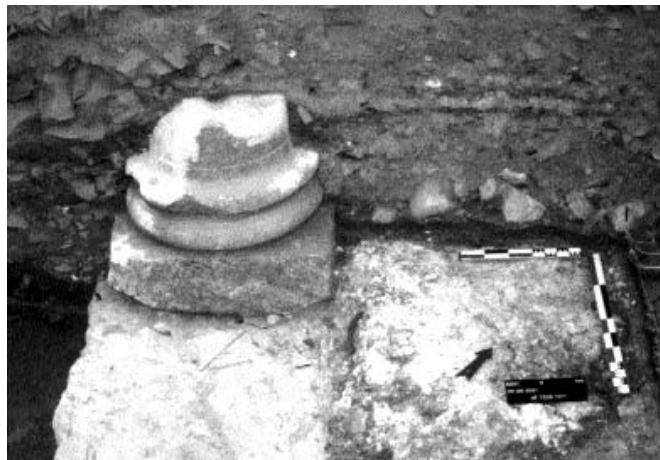
A haeduusok szállásterülete Kr. e. 60 körül

gazdagabb volt a „szüret” az 1B út és a *porticus* alatt: több mint 1400 *amphorac*serép, mintegy 50 jellegzetes agyagvázatóredék, közte több hiánytalanul összeállítható edény – némelyik görög betűs felirattal – és számos, Bibractében vert kelta pénz jött napvilágra. A lelethorizont összeségében a Kr. e. 120 és 80 közötti időszakra keltezhető.

Végeredményben a Mont Beuvray-i útkutatás eredményeképpen az *oppidum* gall háborúk előtti történetének egyik legfontosabb időrendi támpontjához jutottunk. Mindenekelőtt, a Kr. e. 120–80 dátum *terminus post quem* az 1B-vel jelölt útszélesítés keltezéséhez. Továbbá, ennek alapján datálni lehet a gránitmedence építését is. A spanyol kutatók abból indultak ki, hogy a medence körüli kövezett zónából, amely mai ismereteink szerint a főút 2. periódusának felel meg, Kr. e. 28–7-re keltezhető Nimes-i pénz került elő. Ennek alapján az építmény a kora gallo-római időszak alkotása volna. Valójában az említett időpont kizárólag a 2. útra vonatkozatható, amely ilyen módon Augustus uralkodását nem előzhette meg.

A főút megépítése alapvető jelentőségű volt a bibractei *oppidum* történetében: nem kevesebbről van szó, mint a városi szerkezet megszületéséről, amely a legóvatosabb becslés szerint sem tehető Kr. e. 80-nál későbbre. Ásatásaink során a radikális átalakulás több szimptomáját észleltük. Legelőször is az út alatt feltárt épületmaradványok tájolása a település jövődjő fő tengelyétől eltér. Másodsor, az 1A út kiszélesítésével egyidejűleg létesült a gránitmedence – a publikálók meggyőző érvelése szerint Bibracte szimbolikus középpontja –, amely körül alapították és szervezték meg a várost. Harmadsor, egyre több jel utal arra, hogy legalábbis a Pâture du Couvent területén orthogonális szerkezettel számolhatunk, a főútra merőleges mellékutcákkal, s e szkémába illeszkedő lakóépületekkel, illetve parcellákkal.

Mindezek után térjünk rá a bibractei magyar ásatásnak a római foglalás utáni időszakra vonatkozó eredményeire. A „Nagy kovácsműhely” területén 1995-ben megkezdett kutatásaink két meglepetéssel szolgáltak. Egyrészt bizonyosodott, hogy Déchelette pesszimizmusával ellentétben



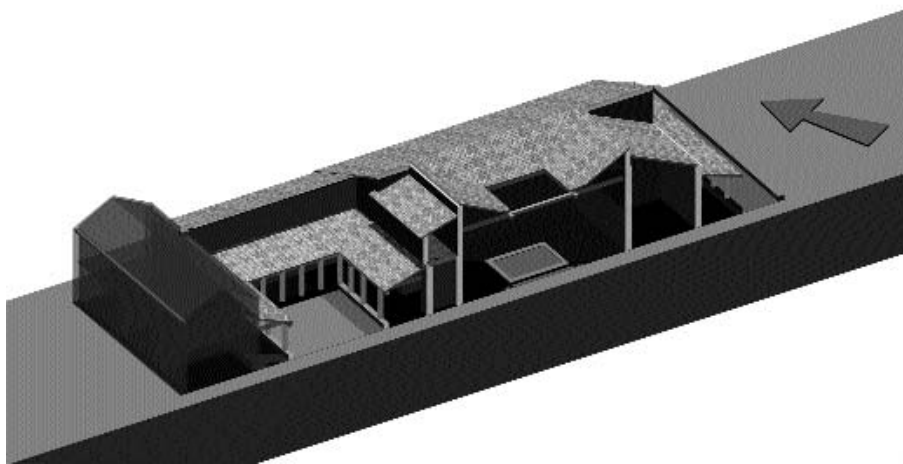
Oszlopcsarnok maradványa a domus alatt

a ferences kolostor területén érdemes ásni. Másrészt, a kutatóárkainkban egyre jobban körvonalazódó *insula* felső teraszán, a kolostortemplom apszisánál, nagyméretű építményt találtunk.

A kezdetben „központi épületnek” nevezett konstrukcióról kiderült, hogy valójában római típusú lakóház, azaz *domus*, *atriummal* és *peristyliummal*. A riolitból meszes habarccsal épített falak sarkait általában *opus quadratum* technikával emelték. A padló többnyire *terrazzo*-típusú volt, de némelyik helyiségben *opus signinumot* találtunk, amely habarcsba rakott cserepekből készült. A tetőfedés elemei is előkerültek: égetett anyagból készült *tegulák*, *imbrexek* és palmettás díszítésű *antefixek*. A ház nyugati részét a kolostor gazdasági épületei elpusztították. A *domus* a hozzá csatlakozó traktusokkal egy *insulányi* területet foglal el, ami körülbelül 5600 m²-t tesz ki. Ma Bibractének ez a legnagyobb épületegyüttese. Ugyanakkor feltűnő volt az egész objektumot jellemző leletszegénység. Ennek kézenfekvő magyarázata az, hogy Bibracte lakosságának Augustodunumba történő áttelepítésekor az épületet gondosan kiürítették, s az egykori lakók minden használható tárgyat magukkal vittek. Egyetlen, Augustus uralkodásának utolsó szakaszára, a Kr. u. 2. évtizedre keltezhető kerámialeletet

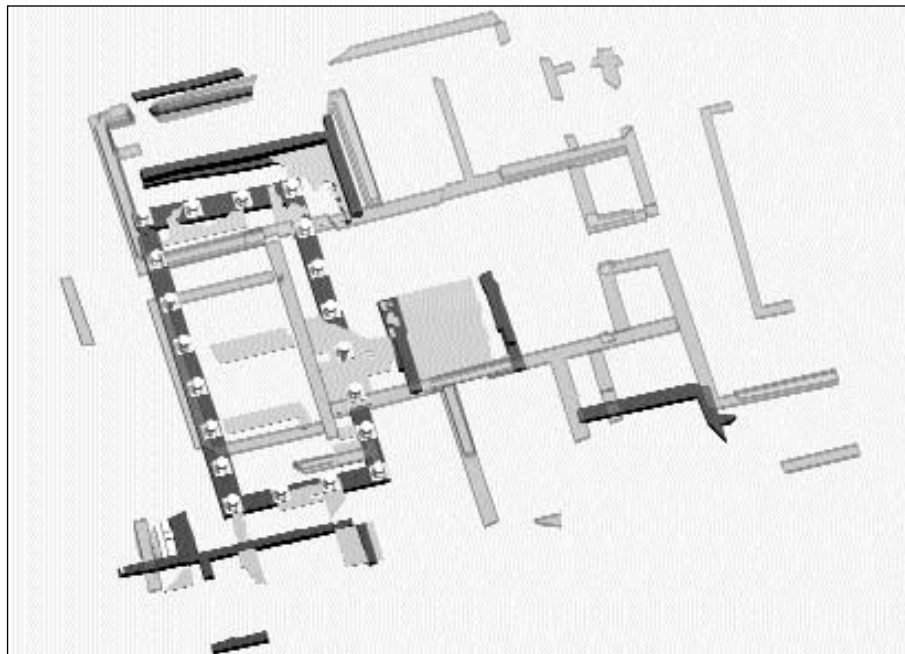
tártunk fel egy csatornában a *domus* déli oldalán, amely az épület feladásával hozható kapcsolatba. Ezzel olyan kronológiai támponthoz jutottunk, amely határozottan ellentmond annak a korábbi felfogásnak, miszerint Bibracte kiürítése a Kr. u. utolsó évtized legvégén következett volna be.

A „Nagy kovácsműhely” *insuláján* belül a *domus* felfedezése újabb érv amellet, hogy a Pâture du Couvent terasza már nem tartozott Bibracte iparos és kereskedő negyedéhez. A 2000-ben elkezdett mélyásatások e tekintetben váratlan szenzációval szolgáltak. Azt ugyan már korábban diagnosztizáltuk, hogy a



A domus rekonstrukciója (metszet)

domus alatt volt egy régebbi, alaprajzilag némileg eltérő épület. Arra azonban, velünk együtt, senki sem számított, hogy az egyik, a kolostortemplom közelében található délnyugati helyiségben, a *terrazzo*-padló alatt, oszlopcsarnok maradványai kerülnek elő. S nem akármilyen *porticus*: az *in situ* oszlopmaradvány átmérője 60 cm. 2001 óta a *stylobates* újabb szakaszait tártuk fel, s több oszlopbázis helyét azonosítottuk. Maga a struktúra, amely az eddigi statigráfiai adatok és a kerámialeletek alapján Kr. e. 50 és 30 között épülhetett, a *domus*-periódushoz organikusan nem kapcsolódott. A 24 méter hosszú és 13 méter széles fedett csarnok belsejében a hosszú oldalak mentén 8-8, a rövidekén 4-4 oszlop állott, míg kívül – északon, délen és nyugaton – további helyiségek csatlakoztak hozzá. Keleten 2003-ban kétfokú lépcsőzetet fedeztünk fel, ami arra utalhat, hogy az épület térre nyílt. Az előbbieik alapján alaprajzi szempontból bazilikális skémáról beszélhetünk. Amennyiben középületben gondolkodunk, mai ismereteink szerint ez volna a nyugati provinciák legkorábbi, azaz a császárkor előtt épült bazilikája. Az épülettípus köztársaságkori képviselőit Rómán kívül egyelőre csak Itáliában, például Cosában (Etruria), Ardeában (Latium), Alba Fucensben (Abruzzo) tárták fel. Másrészt viszont azzal



A domus alatti bazilika-típusú épület axonometrikus alaprajza

kell számolnunk, hogy a feltételezett bazilika Augustodunum megalapításával funkcióját veszítette, s helyén Bibracte lakosságának elköltözéséig *domust* emeltek.

Mindezek után nagy várakozással tekintünk a 2004. évi ásatás elé, amelytől további támpontokat remélünk az épület funkciójának egyértelmű meghatározásához, továbbá Bibracte *forum*ának lokalizálásához.

IRODALOM

Néhány összefoglaló munka a haedusok történetéről, Bibractéről és a magyar ásatásról:

Gollot, C., *Centre européen d'archéologie du Mont Beuvray*, Glux-en-Glenne, 1994.

Goudineau, C.–Peyre, C., *Bibracte et les Eduens. A la découverte d'un peuple gaulois*, Párizs, 1993.

Groussard, J.-C. (szerk.), *Bibracte. Capitale gauloise sur le Mont Beuvray (Bourgogne)* (Guide de visite. Site archéologique et musée), Glux-en-Glenne, 2001.

Gruel, K.–Vitali, D. (szerk.), „L'oppidum de Bibracte. Un bilan de onze années de recherches (1984–1995)”: *Gallia* 55 (1998) 1–140.

Szabó, M., „Bibracte. Tíz év magyar kutatásai az európai Mont Beuvray-program keretében”: *Antik Tanulmányok* 63 (1999) 195–226.

Szabó, M., *A haedusok és Róma. Magyar ásatás Bibracte-ban* (MTA székfoglaló), 2002.



Korinthoszi oszlopfő töredéke a domus pusztulási rétegéből