

Müller Róbert (1944) a keszthelyi Balaton Múzeum nyugalmazott igazgatója, a történelemtudomány (régészet) kandidátusa (1978). Kutatási területei: Fenékpusztá története, a népvándorlaskor régészete, vaseszközök kutatása.

## Római kori épület Hévíz–Egregyén

Müller Róbert

**K**étezer négy ószén új idegenforgalmi látványossággal gazdagodott Hévíz: az Attila út végén egy római kori műemlék kőépület konzervált falait tekinthetik meg az idelátogatók. Ez a lelőhely több mint 70 éve ismert, hiszen Dr. Csák Árpád, a Balatoni Múzeum Egyesület titkára az egregyi harangtoronytól keletre, az Óberek csatorna nyugati partján egy római kori épület délkeleti részét tárta fel már 1931-ben, amelynek bejárata a keleti oldalon lehetett, mert itt egy hosszú keskeny folyosóhoz nyugatról három különböző szélességű helyiség csatlakozott. Az előkerült mozaikkövecskék és freskótöredékek alapján ez egy gazdagon díszített lakóépület volt, amelyhez a már feltárt római kori villagazdaságokhoz hasonlóan különböző rendeltetésű egyéb épületek is tartozhattak. Az épület pontos helyéről sajnos nem tudunk többet, csak a feltárt épület felmérési rajza áll rendelkezésre.



Az épület déli része feltárás közben, középen Mithras-szentély

Hévíz város önkormányzatának felkérésére 1994-ben az Attila út végének keleti oldalán, a kertészet területén két kutatóárkot nyitottunk, és az egyikben két párhuzamosan futó kőfalat találtunk. A következő esztendőben, amikor az út nyugati oldalán szándékoztak lakóházakat építeni, az üres területen és a sármelléki MGTSz szomszédos telephelyén, az önkormányzat által finanszírozott megelőző kutatás keretében, hét római kori épület helyét sikerült rögzítenünk. Az egyik épületen az Attila út is áthaladt. Ezt követően javasoltam az önkormányzatnak, hogy az Attila út végét zárják le, és alakítsanak ki itt egy közparkot, amelyben a város anyagi lehetőségeit figyelembe véve, fokozatosan tárják fel és mutassák be a római épületeket. A római épületeket rejtő területet a város megvásárolta a római katolikus egyháztól, illetve a sármelléki MGTSz-től.

2001-ben a volt kertészet területén az önkormányzat ifjúsági lakótelepet kívánt építeni. Az időközben megszületett örökségvédelmi törvény alapján az általános védettség alatt álló nyilvántartott lelőhelyen a beruházó önkormányzat költségére el kellett végeznünk a megelőző feltárást. Ennek során több régészeti korszak településjelenségeit, illetve temetkezéseit találtuk meg. A legjelentősebb objektum egy római kori kőépület volt a feltárt terület délnyugati részén. Ez egy nagy kiterjedésű, kelet–nyugat tájolású épület, amelyet a keleti végén egy keskeny korridor, folyosó zárt, és ehhez nyugatról egy északi és

egy déli, több helyiségből álló épületszárny között egy *atrium*, vagyis belső udvar csatlakozott. Ez az alaprajzi elrendezés teljesen megfelel a Csák Árpád által feltárt épületrészletnek, csak a méretekben van némi eltérés, ami magyarázható lenne a pontatlan felméréssel. Mégsem gondoljuk, hogy ugyanazt az épületet találtuk meg, ami már részben feltárássra került, mert nem találtuk nyomát sem az egykori díszes falfestésnek, sem a mozaiknak. Az épület keleti részén a földművelés már megsemmisítette az egykor járószinteket, a többi részen pedig öntött habarccspadlók kerültek elő. Egyes helyiségekben a habarccspadló alatt agyagból készült korábbi járószintet és egy vörösré átégett pusztlásréteget is találtunk. Az Attila úton és az attól nyugatra lévő területen nyitott kutatóárkaink segítségével megállapíthattuk, hogy egy kb. 1000 m<sup>2</sup> alapterületű épületről van szó, amelynek nyugati, még feltáratlan része több építési periódusba tartozik. A kőfalakat az önkormányzattal egyeztetve nem temettük be, hanem fóliával és homokkal védtük meg a víztől és a fagytól, remélve, hogy a feltárást folytathatjuk.

Erre 2003-ban kerülhetett sor, amikor Hévíz város a költségvetésében biztosította a feltárás költségeit, majd egy sikeres pályázat révén jelentős központi támogatást nyert az épület bemutatására. A feltárás során tekintettel voltunk a későbbi, műemléki hasznosításra, ezért csak ott ástunk le a legkorábbi kultúrétegig,

ahol ez tudományos szempontból feltétlenül szükségesnek mutatkozott. Így persze az épület által rejtett leletek egy részéről lemondunk, és az épület egykori funkciójával kapcsolatosan is több kérdés nyitva maradt. Az előzetes kutatás alapján egy szabályos téglalap alaprajzú épületre számítottunk, de az ásás során meglepetésünkre kiderült, hogy az épület északnyugati sarkához még egy 7 méter széles épületszárny csatlakozik, amelynek egy új kerítés miatt sem északi, sem nyugati szélét nem sikerült felderítenünk.

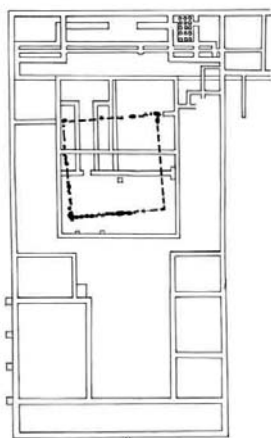
Mielőtt bemutatnánk a római épületet és történetét, időzzünk el kissé annál a kérdéssel, mi történt a római kor után az itt állt kőépületekkel, miért nem értesültünk korábban arról, hogy itt ilyen jelentős falmaradványokat rejt a föld? Az évszázadok során leomlott, illetve csak részben álló falakat építőanyagként szállították el innen. Erre feltehetően még a középkorban és a kora újkorban kerülhetett sor, mert amikor Rómer Flóris, a magyar régészet atyja 1861 szeptemberében Egregyen járt, már nem lehetett felszíni nyoma az épületeknek, hisz akkor bizonyára említést tett volna erről naplójában. Kőanyag bőségesen volt, ezért a „bányászok” a legegyszerűbb megoldást választották: először a felszín fölötti omladékokat, majd sekély mélységig a falakat bányászták ki. (Fenekpusztán a 260 cm széles erődfalakat több helyen az alapozás aljáig kibányászták.) Érdekességként említem meg, hogy az épület nyugati részén az egyik helyiségben a legkésőbbi padló felett találtunk kb. fél köbméternyi követ, nagyjából téglatest alakba rakva, minden kötőanyag nélkül. Bizonyára az egyik „bányászcsapat” hagyta ott. A szántóként vagy kertként használt területről a birtokosok sejtették, hogy mit rejt a föld, épp elég gondot okozhattak nekik a felszínhez közeli falmaradványok. Bár erről nem tesz említést, valószínűleg Csák Árpád is az alapján kezdett itt ásásba, hogy a helybeliektől értesült a falmaradványokról. 1995-ben az egyik terület akkori tulajdonosa mutatott nekem egy csenevész gyümölcsfát, és azt mondta: „azért nem megy ez semmire, mert ültetéskor egy kőfalra ástam a gödröt, és lusta voltam új gödröt ásni”. A környékbeli épületek alapárkainak kiásása során többször akadtak római falakra, de ma már mindenki csak arra emlékszik, hogy a szomszédja házának építésénél fordult ez elő. A bemutatandó épületről is rég tudomást szerezhetett volna a múzeum és a közvélemény, ha a különböző vállalatok a régészeti jelenségekre vonatkozó bejelentési kötelezettségüknek eleget tettek

volna. A feltárás során észleltük, hogy a keleti udvar habarcspadlóját és az északi épületszárny déli falát egy cikk-cakkban futó lövészárokkal és egy géppuskafésszel törték át. (A létesítmény tényleges használatát igazolta, hogy benne egy működőképes 92 mm-es aknagranátot is találtunk.) Készítőik mentségére szolgálhatnak a világháborús viszonyok. A hatvanas évek végén a TSz egy kábelt fektetett le a területen, amely több észak–dél irányú falat megsértett. Sokkal súlyosabb, pótolhatatlan sebet ejtett az épületen egy transzformátorszekrényvel felszerelt, nagy betonoszlop állításához készített kb. 6 m<sup>3</sup>-es gödör, amely megsemmisített több falat, valamint egy *caldarium* (melegvízes fürdő) kitűnő állapotban megmaradt vízzáró, terrazzo padlóját. A gödröt betonnal öntötték ki, aminek kiemelése komoly gondot okozott. A Dunántúli Regionális Vízmű szennyvízcsatornájának árka mélyebben fut, mint a római falak, ezért ez észak–dél irányban minden falat teljesen átvágott. A munkások biztosan észrevették, hogy mit találtak, de a beruházó érdekeit sértette volna, ha megjelennek a régészek és leállítják a munkát.

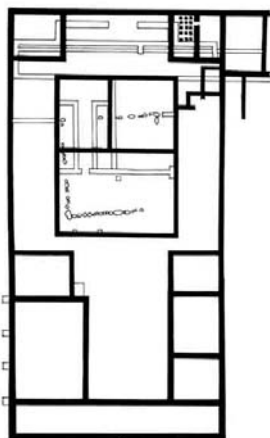
A feltárást megelőzően a felszín a terület nyugati felén csaknem vízszintes volt, és egyenesen lejtett a keleti oldal, a völgy felé. A szintkülönbség az épület nyugati és keleti zárófalanak helye között 120 cm volt. A római korban némileg más volt a helyzet. Az épület külső falai egy időben készültek, és tekintve, hogy a rómaiak komoly műszaki ismeretekkel rendelkeztek, az alapfalak árkait nagyjából azonos mélységűre ásták. Így az alapárkok mélységéből megállapítható, hogy a nyugati oldal akkor is csaknem vízszintes volt, hisz az északnyugati saroknál 118,83 méter balti magasságban, míg a délnyugati sarokban 118,81 méter magasságban találtuk meg az alapozás alját. A délkeleti sarkot 118,07, az északkeletit 117,80 méter mélyre alapozták, tehát a felszín északkelet felé is lejtett. Ez érthető, hisz arra folyt az a kis ér, amely friss vízzel látta el a települést, és amelyett az 1960-as években tereltek új mederbe az épülettől távolabb, majd a meder helyét és környékét feltöltötték. Az épület belsejében a padlók közt nem volt ilyen nagy eltérés, mert a keleti oldalon helyenként 60 cm vastag, köves feltöltést találtunk a habarcspadló alatt.

A feltárás során kiderült, hogy a római korban először nem is egy kőépületet, hanem egy fagerendából összeállított borona házat építettek itt. Az Attila út alatt ugyanis nagyjából 119 méter balti magasságban egy hozzávetőleg 10 × 10 méte-

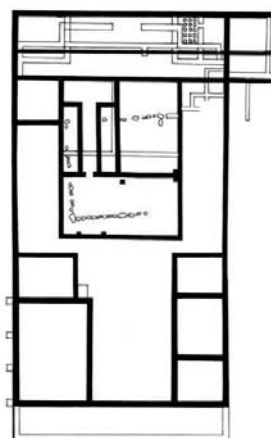
Az épület alaprajza az egyes építési periódusokban:



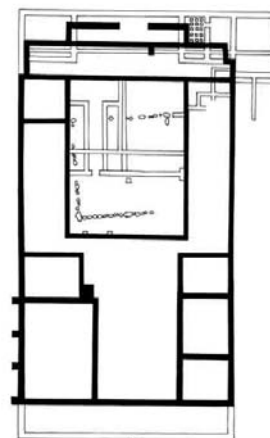
1 – boronaház periódus,  
Kr. u. 1. század



2 – I. kőperiódus,  
Kr. u. 2. század



3 – II. kőperiódus,  
Kr. u. 3. század



4 – III. kőperiódus,  
Kr. u. 4. század



Az épület délkeleti része feltárás közben

res négyzetben szorosan egymás mellé helyezett lapos homokköveket találtunk, a sarkokon nagyobb méretűeket. Ez úgy értelmezhető, hogy ezeket a köveket a faépület talpgerendái alá tették, hogy megakadályozzák azok elrothadását. Az épület pusztulását tűzvész okozta. A tapasztott agyagpadló és a ház közvetlen környezetében a felszín vastagon pirosra égett. A keleti oldalon a ház omladéka alatt nem égtek hamuvá a talpgerendák, hanem csak elszenesedtek. Ezért a köveken több centiméter vastag faszénréteget találtunk. A faház építésének és elpusztulásának korát nem ismerjük, de az eltett faszénminták elbomlási ideje alapján a szerves anyag elpusztulásának korát meghatározó, ún. C<sub>14</sub> vizsgálat feleletet adhat erre a kérdésre. A járószinten talált kerámiatöredékek nem keltezhetők pontosan, de feltételezhető, hogy még az 1. század első felében épült fel a ház. A legfelső járószinten találtunk egy nagyon kopott bronzérmét, amit Tiberius császár uralkodása idején, Kr. u. 15–16-ban vertek. Talán itt a ház környékén vesztette el valaki az 1. században, és több mint három évszázaddal később valamilyen földmunka során valaki véletlenül megtalálta. Valószínű, hogy ez a korai telep nem ebből az egyetlen faházból állt, mert az épület északkeleti részén is előkerült ez az átégett réteg, ami egy másik házat jelezhet, de itt a későbbi habarcspadlók miatt nem bontottunk ki nagyobb felületet. A faházban, továbbá a déli és a keleti oldalon a házon kívül cölöplyukak kerültek elő. Ezek a ház belső osztásához, illetve a házhoz épített féltetőst toldalékhoz tartozhattak.

A faház pusztulása után a felszínt elegyengették, és feltehetően az 1. és 2. század fordulóján egy nagy kőépületet emeltek. Ez 45 méter hosszú és csaknem 23 méter széles, tehát kb. 150 római láb hosszú és 75 láb széles lehetett. Bejárata a keleti oldalon volt, itt az épület teljes szélességében egy 3 méter széles folyosót találtunk. A külső falnak sekélyebb alapot készítettek, ezért feltételezhetjük, hogy itt egy féltetőst, oszlopos bejárati előtér, egy *porticus* volt. Ehhez középen egy több mint 8 méter széles, 16 méter hosszú belső udvar csatlakozott, amelynek északi oldalán egy három, déli oldalán egy két helyiségből álló épületszárny állt. Az udvart és a helyiségeket habarcspadló borította. Az udvar északnyugati és délnyugati sarkánál szűk közlekedőkön át két hosszú folyosóra lehetett jutni, amit tapasztott agyagpadló borított. A folyosók közötti négyzetes tömböt három helyiségre osztották. Az épület észak-

délnyugati sarkában két négyzetes helyiséget építettek. Az északnyugatiit még kettéosztották, és itt egy fürdő meleg- és langyos vizes medencéjét (*caldarium* és *tepidarium*) alakították ki. Erre utal, hogy a vízzáró, öntött, nagy keménységű ún. terrazzo padlót kis, négyzetes téglákból épített oszlopocskák tartották, hogy a forró levegő felhevítthesse a padlót, és azon keresztül a vizet. A hideg vizes medence (*frigidarium*) alig 1,6 × 2,4 méteres volt. Az északnyugati sarokhoz, észak felé még egy 7 méter széles épületszárny csatlakozott, amelynek hosszát, mint említettük, nem ismerjük. Bár külső megjelenése és alaprajzi elrendezése alapján ez az épület úgy nézhet ki, mint egy római villagazdaság lakóépülete (*villa urbana*), ezt nem tekinthetjük biztosnak, mert az itteni klimatikus viszonyok mellett a lakóépületeket mindig ellátták központi fűtéssel is, és ennek nem találtuk itt nyomát. Találgatásra vagyunk ítélve az épület pusztulását illetően is. Talán a 166–180 között zajló markomann–szarmata háború rovására írhatjuk ezt is, amikor a környék többi kora császárkori települését is elpusztították a betörő barbárok.

A 2. század végén elnéptelenedett települések jó része lakatlan maradt, a Septimius Severus császár uralkodásához köthető felvirágzás inkább Pannonia határvidékén figyelhető meg. Az egryei épület azonban kivétel, mert rövidesen újra lakottá vált. Alaprajzi elrendezése is megváltozott. A keleti oldalon a *porticus*t, a nyugatin a fürdő falait lebontották. A bejárat átkerült a nyugati oldalra. Itt egy 3,4 és egy 2,4 méter széles, hosszú folyosón át lehetett az épület belsejébe jutni. A két folyosót elválasztó falat az északnyugati sarokban egyszerűen a meleg vizes fürdőhelyiségek padlójára falazták rá. Az előző periódus déli folyosójának nyugati végén egy 4,2 × 4,2 méteres helyiséget alakítottak ki, amely jó minőségű, öntött terrazzo padlót kapott. A középső tömb belső osztófalait is lebontották és újakat emeltek, keleti felén egy észak–dél irányú helyiséget alakítottak ki, a nyugati részét kelet–nyugat irányban osztották ketté. A délnyugati részen további falakat emeltek, és így két keskeny, alig 1,5 méter széles rész között egy T alakú, jó minőségű terrazzo padlóval borított felület jött létre. A furcsa alaprajzi elrendezésből érdekes következtetésre juthatunk. A belső falak alapozása alig mélyül 20 centimétert a padló alá. Ezek nem hordtak a plafonig érő falakat, hanem csak kb. 80 cm magasak voltak, és az volt a rendeltetésük, hogy az agyagból épített *podium* leomlását megakadályozzák. Itt ugyanis egy keleties jellegű kultusszal tisztelt fényistennek, Mithrasnak rendeztek be egy szentélyt. Az ilyen típusú szentélyekre jellemző, hogy két oldalt, a fal mellett pódiumot emeltek, és ezen helyezkedtek el a



A kőépület alatti boronaház talpgerendái alá tett kövek



A melegvízes fürdő (*caldarium*) padlófűtésének maradványai egy utólag ráépített fallal

hívők, illetve itt rendeztek lakomát a szertartás alatt. A szentélybe a keleti oldalon volt a bejárat. Ezt a magyarázatot erősíti meg, hogy a bejárattal szemben, a tömb keleti zárófalánál két homokkőből faragott oltárbázis került elő, és a bejárattól északra talált pilléralapozáson is egy oltár állhatott eredetileg. (Sajnos a feltárás befejezése után, 2003 szeptemberében mindkét oltártalapatot ellopta valaki, és a rendőrségi nyomozás eddig nem járt eredménnyel.) Mithras kultusza a 2–3. században birodalom-szerte, így Pannóniában is általánosan elterjedt. Példaként említhetjük, hogy Poetovio városából – ez a mai Ptuj – három szentélyt is ismerünk. Általában különálló épületeket emeltek, de előfordult, hogy az egregyihez hasonlóan egy-egy villa belsejében alakították ki a szentélyt. A Mithras-szentélyeket szinte kivétel nélkül erőszakosan rombolták le, méghozzá minden esetben a 4. században, feltehetően a keresztények. Ezért általában a szentélyek körül elásva előkerültek az oltárok és a kultusz egyéb tárgyai. Ezeket itt nem találtuk meg, talán ha mindenütt felszedtük volna a későbbi járósínteket, mi is rájuk találtunk volna. E periódus 3. századra keltezését erősíti meg, hogy az egyik padlón Gordianus szászár (238–243) idején vert érmet találtunk.

A Mithras-szentély feltételezhető lerombolása után egyéb átalakításokat végeztek az épületen. A belső tömbben nemcsak a szentély falát, de a többi falat is visszabontották. (Ekkor bonthatták le a két agyagból emelt pódiumot is.) Teljesen átalakították az épület nyugati végét, minden bizonnyal azért, mert a több mint két évszázada álló falak tönkrementek. A délkeleti részen lévő épületszárnyat ugyanezért erősíthették meg pillérekkel. A nyugati oldalon egy rövidebb, alig 1,3 méter széles új folyosót és egy ehhez csatlakozó 3 méter széles, az épület teljes szélességében



A Mithras-szentélyhez tartozó oltártalapat

végighúzódo folyosót alakítottak ki. Az épület északnyugati sarkához csatlakozó szárnyat teljesen lebontották. Az átépítést nem előzte meg tűzvész, ezért az új periódusban a korábbi padlókat használták járósíntként. Ez azt jelenti, hogy a belső helyiségekben (pl. a régi szentély terrazzo padlóján), a visszabontott falakon és pódiumon, illetve a korábbi agyagtapasztáson jártak. Az épület funkcióját ebben a periódusban sem tudjuk meghatározni. Feltételezzük, hogy nem lakás, hanem valamilyen gazdasági tevékenység vagy raktározás céljait szolgálta. A padlón több mint egy tucat 4. századi római bronzérmét találtunk. A legkésőbbi I. Theodosius császár 378 és 383 között Sisciában vert pénze. Az épület leégett, elképzelhető, hogy felgyújtották. A tetővel fedett épületrészekben a padlót mindenütt vastagon borították a római tetőfedő cserepek töredékei. A padlón előkerült két ép bronzfibula, az egyik a 4. századra, a másik a 4–5. század fordulójára keltezhető. Meg kell említeni azt a kis, különleges őszesrű állatszoborcscát, amelynek eddig nem ismerjük pontos párhuzamát. Néhány ún. besimított kerámia töredék arra utal, hogy az épület valamikor az 5. század elején pusztult el véglegesen. A romok közé, talán nem sokkal a pusztulás után, két halottat temettek el, sekély mélységbe, minden melléklet nélkül.

Összefoglalóan elmondhatjuk, hogy Hévíz egregyi városrészén a környék egyik legjelentősebb császárkori településének maradványait rejti magában a föld, amely csaknem négy évszázadon át, az 1. század első felétől az 5. század elejéig volt lakott. A számos épületből álló villagazdaság vagy település most feltárt és bemutatandó épületét a hosszú használat során többször átépítették. Reméljük, hogy a kutatás folytatódik, és további épületek konzerválására kerül majd sor.

## IRODALOM

- Bakay Kornél – Kalicz Nándor – Sági Károly, *Magyarország régészeti topográfija I. A keszthelyi és a tapolcai járás*, Budapest, 1966.
- B. Thomas Edit, *Römische Villen in Pannonien*, Budapest, 1964.
- Müller Róbert, „Hévíz–Egregy, Kertészet”: *Régészeti Füzetek* 1/48 (1997) 38–39.
- Müller Róbert, „Hévíz, Attila u.”: *Régészeti kutatások Magyarországon 2001 – Archaeological Investigations in Hungary 2001*, Budapest, 2003, 172.

A képeket és a rajzokat a szerző készítette

A cikk szövege korábban *Római kori épület Hévíz-Egregyen az Attila utcában* címmel megjelent a *Régészeti értékeink* sorozat 10. füzetében (Budapest, 2004).