

Beszédes József (1972) régész-muzeológus, az Aquincumi Múzeum munkatársa. Szakterülete a római provinciális régészet, ezen belül a hadtörténet és a római kőfaragás és kőszobrászat. Rendszeresen végez ásatásokat a dél-budai régió (Albertfalva, Nagytétény) római kori lelőhelyein.

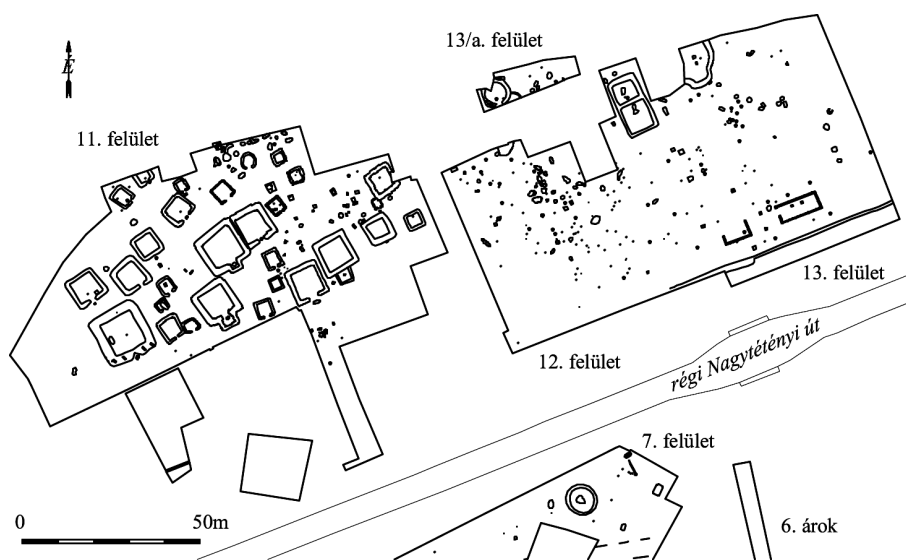
Kora római temető Nagytétényből

Beszédes József

Nagytétény déli határában, az épülő M6-os autópálya budapesti nyomvonalának szakaszán 2005–2006 folyamán nagyobb felületű régészeti feltárásokra nyílt lehetőség. Az ásatások során több olyan lelőhelyet is sikerült feltárnia a Budapesti Történeti Múzeumnak, amelyről korábban csak gyér vagy éppen semmilyen információnk nem volt. Több régészeti korszak emlékei kerültek elő: a több hónapos munkálatok során a késő bronzkorból (a halomsíros és urnamezős kultúra időszakából) temetőket, a kora vaskorból településmaradványokat, a kora római időszakból (Kr. u. 1–2. század) pedig szintén temetőt sikerült feltárni (1–2. kép).

A kora császárkori temető fontosságát – túl azon, hogy meglehetősen kevés feltárt temetőt ismerünk ebből a korszakból – tovább növeli, hogy egy eddig ismeretlen zárt temetőről van szó (Nagytétényből ugyan szórványosan kerültek elő római kori sírmellékletek, sőt, Érdliget és Nagytétény határából kocsisírra utaló leleteket is ismerünk, ezek azonban nem a tárgyalt temetőhöz kapcsolhatók).

A mintegy 200 méter hosszan, az egykori *limes*sút mentén húzódó temetőben a hamvasztásos rítus volt jellemző; a feltárt 56 sír közül 53 tartozott ehhez a temetkezési típushoz. A hamvasztásos sírok döntő többségükben urnás temetkezések voltak, vagyis a máglyán elhamvasztott elhunyt földi maradványait valamilyen edénybe (legtöbbször agyagurnába) helyezték, és így ásták el a sírgödörbe. A hamvakat tartalmazó urnák mellé legtöbbször étel- és italmellékletek befogadására szolgáló további edényeket, valamint viseleti és haszná-



1. kép. A feltárás helyszínrajza a kora római temető részletével



2. kép. A kora császárkori sírkertek légifotón (Rákóczi Gábor felvétele)



3. kép. Fibula sírmellékletek (Tóth Ferenc felvétele)

lati tárgyakat (pl. ruhakapcsoló tűket – 3. kép) tettek, de előkerült olyan sír is, amelybe rituálisan megrongált fegyverek (kard, lándzsa, pajzsdudor) kerültek mellékletként. Ez utóbbi sírban – miután nem vadászfegyverekről van szó – nagy valószínűséggel egy a római hadseregben szolgált katonát helyeztek örök nyugalomra.

Az urnasírok egy része nem önmagában, hanem árokkal körülhatárolt sírkerten belül került elő. A viszonylag rendezetten, egy tömbben és azonos tájolás szerint elhelyezkedő, főként négyzetes alaprajzú sírkertek közül összesen harmincnyezet sikerült feltárnunk. A különböző nagyságú sírkertek árokkal való határolása kelta temetkezési szokás, amely a Kr. e. 5. századtól már megfigyelhető többek között a Rajna- és a Közép-Duna vidéken.

A nagytétényi temetőben egyazon sírkerten belül olykor két vagy három urnasír is előkerült, vagyis a sírkertek nem – vagy legalábbis nem mindig – egyetlen személy temetkezési helyeként szolgáltak, hanem családi tulajdonban (használatban) álltak.

Az előkerült sírkerámia túlnyomó többségét a kelta (La Tène) hagyományú edények tették ki. A kézzel formált poharak, kisebb, általában bütyökdíszes fazekak mellett a tabáni típusú tojásdad formájú edények képviselik a helyi gyökerű kerámiaművészetet (4. kép).

Az úgynevezett provinciális „római” gyártmányok (pl. terra sigillata másolatok) kisebb arányban voltak jelen, és csak szóróványosan jelentkezett a sírokban importke-

rámia. Mindössze egyetlen darab applikált díszű észak-itáliai tálka képviselte a sigillatákat. A nyugat-pannoniai kora császárkori temetőkben gyakran előforduló vékonyfalú kerámia vagy ennek másolata a nagytétényi temetőben egyáltalán nem került elő. A pannoniai pecsételt kerámia, amely sírmellékletként is gyakori Északkelet-Pannonia kelta alaplakosságú területein, a feltárt temető részben csak gyér számban volt jelen.

Hiányoztak a sírleletek közül a mécsesek is. A mécsesek pannoniai megjelenése idegen betelepülőkhez (katonaság, kereskedők stb.) kapcsolható, a provincia kelta alaplakosságú közösségeiben – a törzsi arisztokráciát leszámítva – csak a romanizáció erősödésével válik ismertté ez a tárgytípus. A mécsesek és terra sigillaták hiánya – noha bizonyos fokú keltezési kritériumként is szolgál – főként a temetőt használó népesség etnikumának és társadalmi-gazdasági helyzetének meghatározásához nyújthat támpontot.

Üvegedényeket is csak csekély számban találtunk a sírokban. Közülük a 377. számú sírból előkerült, a Kr. u. 1. század második felére vagy a 2. század első felére keltezhető hasábos testű, legömbölyített vállú, bordázott füllel ellátott palack érdemel figyelmet.

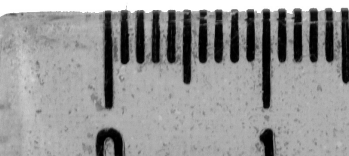
A fibulákon kívül szóróványosan vaskések, plasztikus borsószemdíszű bronz karperec, szíjbújtatók, vascsat és csengő került még elő a sírokból.

Az ásatás során kevés, alig féltucatnyi érmet találtunk. A legkorábbi érmet egy Kr. e. 64-62-ben vert ezüstözött *serratus denarius* (5. kép), előlapján Iuno Sospita-, hátoldalán kígyót tápláló szűz ábrázolásával. A többi érmet a Kr. u. 1. század második feléből és a 2. század első feléből származott. Került ugyan elő a terület déli széléről Kr. u. 4. századi érmet is, de csak a felső humuszrétegből, mindenféle sírösszefüggés nélkül, vagyis a temető használati idejére vonatkozóan semmiféle adalékkal nem szolgált; előfordulása feltehetően a *limes*út közelségével magyarázható.

Gazdag mellékletei és kultúrtörténeti vonatkozásai miatt érdemes külön is kiemelni egy temetkezést. A temetőben feltárt legnagyobb alapterületű, árokkal körülhatárolt négyzetes sírkerten belül egy urnasír és egy teljes lócsontvázat tartalmazó sírgödört találtunk. Az álló pozícióban leölt, másfél-kétéves csikó mellől zabla, szíjbújtatók és egyéb lószerszámok kerültek elő, míg az emberi hamvakat tartalmazó sírban egy bronzfülű favödörbe helyezett bronz merítőkanalat, egyfülű festett korsót, fedővel ellátott mélyebb tálat és egy Nero-érmet találtunk (6. kép). Ugyanezen sírkertárok déli, bejárati oldalán öt darab, mészkőből faragott sírkő került elő (7. kép). A sírkövek közül négy azonos méretű és felépítésű, egyszerű kivitelű sztélé volt, képmezőjükben plasztikusan megformált bennszülött (kelta) viseletű szolgálólány-, lovas- és pajzsábrázolással (8. kép). Ez a négy sztélé eredetileg a sírkert-



4. kép. Kelta hagyományú kerámia (Tóth Ferenc felvétele)



5. kép. Köztársaságkori serratus denarius, előlapján Iuno Sospita ábrázolásával (Tóth Ferenc felvétele)



6. kép. Hamvasztásos urnasír (a szerző felvétele)



8. kép. Bennszülött viseletű szolgálólányt ábrázoló sztélé (a szerző felvétele)



9. kép. Fegyveres férfialakot ábrázoló sírkő (a szerző felvétele)

ten kívül, annak frontoldalán állhatott. Az ötödik sírkő az előbbiekől eltérő anyagú és jobb minőségű faragvány volt. Háromszögű orommezőjében kiterjesztett szárnyú sassal, képmezőjében keresztbevett lábakkal álló férfialakot ábrázoltak, jobbjaiban karddal, bal kezében lándzsával (9. kép).

Az a személy, akit ebben a gazdag sírkertben temettek el (valamikor a Kr. u. 1. század végén) közösségén belül vagyonszámba tartozhatott. Ezt jelzi bronzedény-mellékletes sírja, a lóáldozat, a nagyméretű sírkert, valamint az öt faragott sírkő, amely költséges temetkezési kellék volt. A temetkezés jellegében az őslakos kelta és római kultúra keveredése tükröződik. A sírkert körülárkolásának szokása, a sztélék képmezőinek ábrázolásai bennszülött jegyeket viselnek, míg a faragott sírkőállítás gyakorlatában a romanizáció hatását láthatjuk. Noha fegyvermelléklet nem került elő, a sztélén kifaragott lovasábrázolás, az egyik sírkő fegyvereket tartó figurája, valamint a lóáldozat felveti azt a lehetőséget, hogy itt egy bennszülött (eraviscus) származású, lovas segédcsoport-katonát temettek el.

Több tudományos kérdés is fölmerül a temető kapcsán. Közülük a legalapvetőbbek: melyik korabeli településhez tartozhatott a temető, és kik temetkeztek ide? Kézenfekvőnek tűnne,

hogy a *limes*út mentén hosszanti irányban elnyúló temetkezési zónát (mint útmenti temetőt) a legközelebbi, mintegy 2,2 kilométer távolságra található Campona táborához, pontosabban az azt körbevevő településéhez, *vicus*ához kössük. Ez ellen azonban több nyomós érv is felhozható. A camponai tábort jelenlegi ismereteink szerint Traianus, de inkább Hadrianus uralkodása idején építették, korábbi tábornyomok vagy erre utaló leletek ez idáig nem kerültek elő. Márpedig a temető számos sírja a Kr. u. 1. század közepére, illetve második felére keltezhető.

A temető Campona auxiliáris *vicus*ához történő kapcsolása ellen szól az is, hogy a sírmellékletek igen erős bennszülött hatást tükröznek, és hiányoznak azok a leletek, amelyek egy ilyen jellegű település temetőjétől „elvárhatóak” lennének (pl. mécsesek, nagyobb mennyiségű importáru stb.). Amennyiben a leletanyag kelta jellegéhez hozzávesszük a négyzetes sírkertek létesítésének a Rajna-Duna vidéki kelta népesség körében már a korai La Tène korszaktól megfigyelhető hagyományát, nagy biztonsággal kijelenthetjük, hogy a temető egy bennszülött kelta telephez tartozott, amely legalább a Kr. u. 2. század első harmadáig, esetleg közepéig fennállt. Ez a település ma még lokalizálatlan; valószínűleg a feltárási területtől kb. 800 méterrel északra folyó Sulák-patak völgyében keresendő.

Irodalom

Beszédes J. – Szilas G., „Őskori és római kori lelőhelyek feltárása az M6 autópálya budapesti szakaszának nyomvonalán 2005-ben”: *AqFüz* 12 (2006) 147–158.

Bíró Sz., „Arrabona temetői. Győr-Vagongyár”: *Rómaiak nyomában. Kiállításvezető* (Győr, 2006). A Győr-Moson-Sopron Megyei Múzeumok Kiállításvezetője 1 (2006) 79–86.

Figler A. – Vaday A., „Előzetes beszámoló a Hegyeshalomban feltárt római kori temetőről”: *A Hansági Múzeum Évkönyve* 1998, 40–73.

Török Gy., „Római kori faházak nyomai Halimbán”: *FolArch* 13 (1961) 63–71.

Szilas G., „Késő kelta falusias település feltárása Nagytétény határában”: *AqFüz* 8 (2002) 114–130.

Ubl, H., „Das römerzeitliche Gräberfeld und die zugehörige Siedlung von Mannersdorf a. Leithagebirge, Flur Hausfelder am Arbach”: *Actes du IX Congrès International d'Études sur les Frontières Romaines. Mamaia* 1972 (1974), 415–426.