

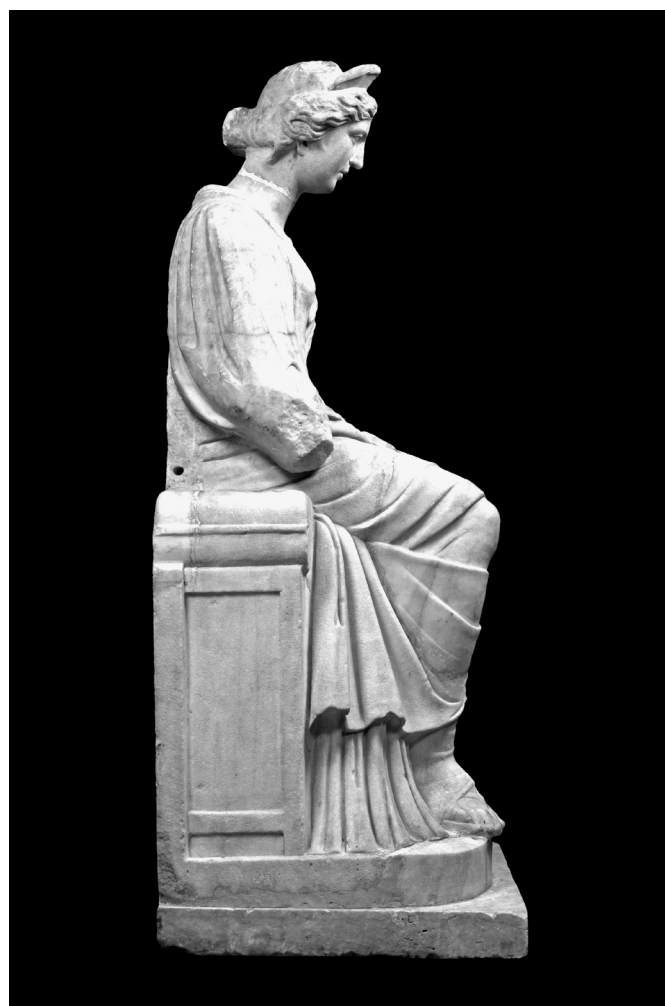
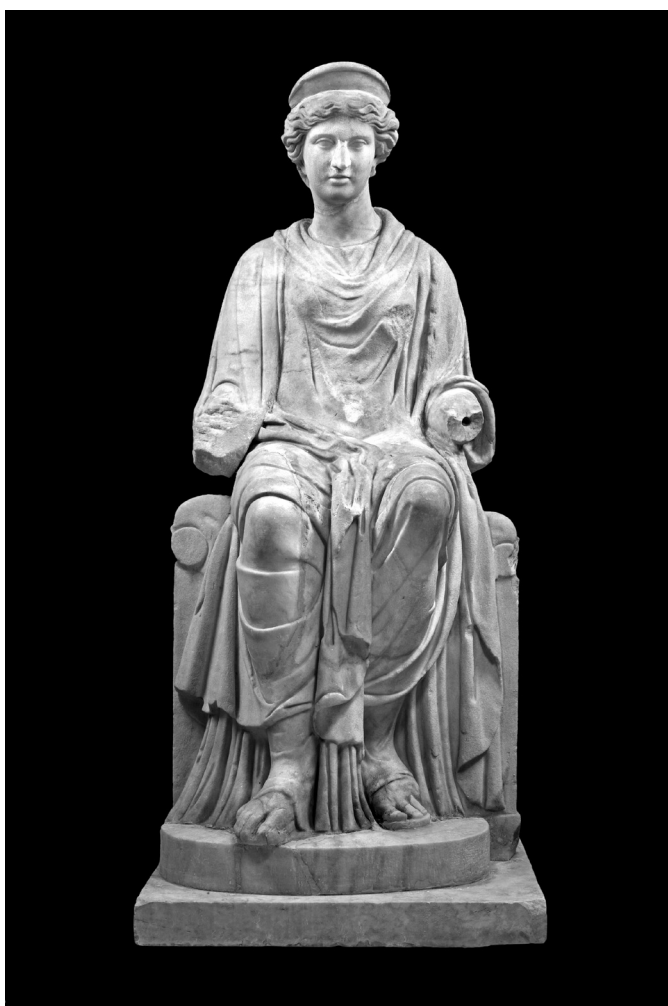
Hagyományteremtő szándékkal indította útjára 2003 telén a Szépművészeti Múzeum Antik Gyűjteménye „Az évszak műtárgya” kamarakiállítás-sorozatát. A sorozat fő célja, hogy rendszeresen a közönség elé tárja a Gyűjteményben folyó munka eredményeit: egy-egy újonnan megszerzett, illetve restaurált művet, vagy olyanokat, amelyekről új és bemutatásra érdemes tudományos eredmények születtek.

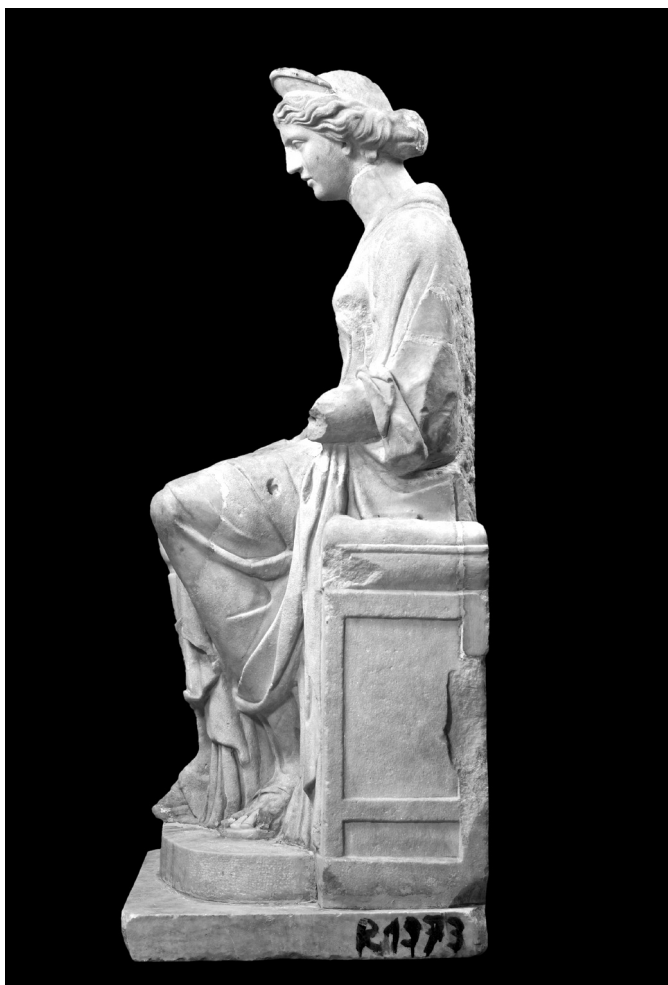
A szobor ülő nőalakot ábrázol. Egyetlen márványtömbből faragták ki, a követ az Égei-tenger egyik északi szigetén, Thasoson bányászták. Mivel a thasosi márványt a római császárkorban az egész mediterrán világba exportálták, a szobor anyaga alapján nem dönthető el, hogy hol faragták ki, illetve hol állították fel a darabot.

Az „Enyedi Iuno” 1903 óta ismert. Enyedi Lukács (1845–1906) gyűjteményébe tartozott, amelyből később további művek is a Szépművészeti Múzeumba kerültek. Ismeretes, hogy Enyedi Olaszországban vásárolta gyűjteményének zömét, valószínű tehát, hogy ez a szobor is onnét származik. 1916-ban más darabokkal együtt felajánlották a múzeumnak; az Antik

Az „Enyedi Iuno”

Plasztikai Gyűjtemény akkori vezetője, Hekler Antal azonban elzárkózott az átvétel elől. Akkoriban a múzeum főleg az antik művészet esztétikai és művészettörténeti értékeire összpontosított, és nem a tárgyak régészeti vagy társadalomtörténeti szempontjaira. Így a „Iuno” a család gyűjteményében maradt, egészen a hagyatéék 1923-ban történt elárverezéséig. Az árverés után nyoma veszett. Az 1950-es évek elején bukkant fel újra, ekkor a budapesti Lukács-fürdőt díszítette. Innen a Budapesti Történeti Múzeumba vitték, amely 2008-ban példás nagyvonalúsággal hosszú távú letétbe adta a gyűjtőkörileg illetékes Szépművészeti Múzeumnak. Itt került sor az időközben veszélyeztetett állapotba jutott mű restaurálására.

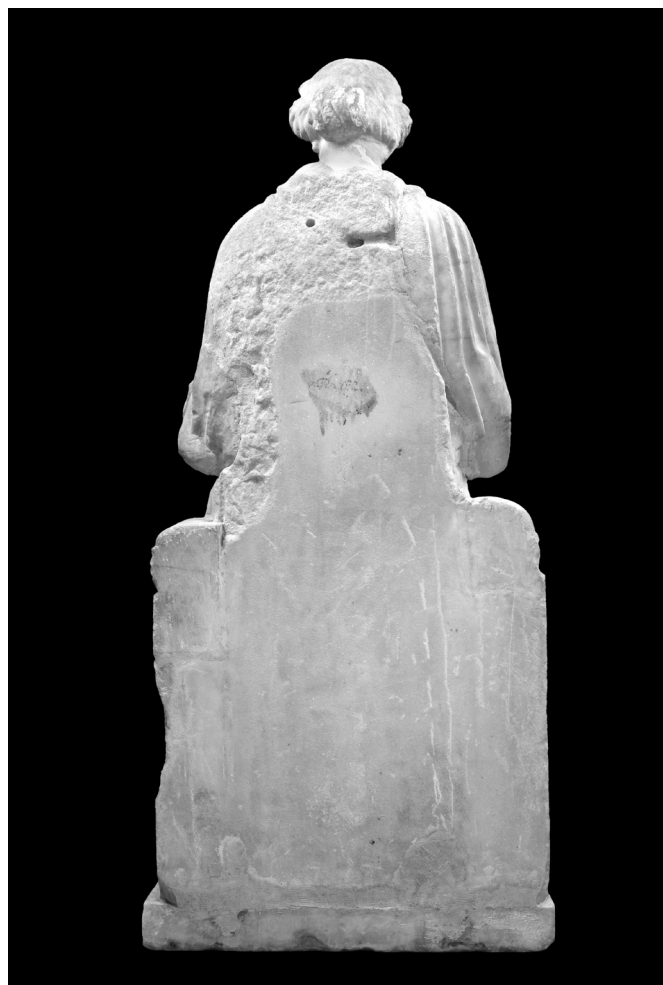




Az ókori szobor durvaszemcsés thasosi márványból készült, a későbbi (ókor utáni) pótlásokat viszont finomabb szemcséjű, talán Itáliában bányászott márványból faragták. A főbb kiegészítések a jobb váll, a jobb láb nagy része, a bal térd, a zsámoly és a rajta lévő párna hátsó része, a szobortalapzat (*plinthos*) eleje és a *plinthos* alá tett négyzetes lap. A ruha redőinek több részletét is kijavították, és kisebb márványdarabokat használtak a törzs és a pótlások illesztései közötti hézagok elfedésére. A bal alkar meglévő töredéke korábban letörtött, majd visszaillesztették. A szobor mindkét keze hiányzik; a bal egykor csappal volt rögzítve.

Az arc idealizált nőalaké, ami istennő ábrázolására utal. Egyelőre azonban nem dönthető el, hogy a diadémmal díszített fej ókori-e, vagy modern kiegészítés. A fej a testhez képest aránytalanul kicsinek tűnik; másrészt viszont mindkettő hasonló márványból készült, és a fej hátul csupán elnagyoltan kidolgozott – elképzelhető tehát, hogy ókori, bár kissé elméretezett. Bárhogy volt is, az eredeti fejet a nyakkal együtt külön faragták meg, majd illesztették a vállak közé, a nyaki résznél vájt üregbe. Bizonyosan újkori restaurátor leleménye viszont, hogy a hosszú posztantik nyakra illesztett fej kissé előre dől (a Mária-szobrok jellegzetes fejtartásának hatására?). Így alkotott meg egy ismeretlen kőfaragó három különálló részből egy teljes, új alakot.

Még egy technikai részlet érdemel figyelmet. A szobor hátát felül, a vállaknál és a bal oldalon durván lefaragták; alatta viszont az egész felületet fűrészszel simára és egyenesre vágták.



Ez a kettősség valószínűleg a következőképpen értelmezhető: a nőalak eredetileg magas támlájú trónuson ülhetett. Később a háttámla a felső sarkoknál letört. Ezért a vállaknál levésték a megmaradt töredékeket, az alatta lévő részt pedig kissé elvékonyították, hogy a támlás trónust zsámollyá alakítsák át.

A szobor nőalakot ábrázol. Öltözéke *chiton* (*tunica*), amely csak a nyaki kivágásnál és a lábaknál tűnik elő, mert egyebütt vastag köpeny (*himation*) takarja. A *himation* az egész testet beburkolja, sőt a karokat is eltakarta. Ez feltűnő vonás, hiszen a köpeny csak az alsótestet szokta borítani, felül a közvetlenül a mell alatt megkötött *chiton* általában szabadon látható. Teljesen köpenybe burkolódzó nőalakként elsősorban a Múzsákat szokták ábrázolni. Ők és a hasonló perszifikációk azonban sziklákon, azaz természeti környezetben ülnek, kívül a ház, a város szféráján. (Jellegzetes példája ennek az Antiocheiai Tyché, az Antik Gyűjtemény híres szobra.) Az „Enyedi Iuno” viszont vastag párnájú faszámolyon ül – illetve eredetileg alighanem magas támlájú trónuson. Bal karját előrenyújtja; kezében talán tartott valamit. A kérdés eldönthetetlen, mert a bal comb felületébe fúrt lyukak éppúgy lehetnek ókoriak (s rögzíthették az eredeti tárgyat), mint későbbiek (ebben az esetben posztantik restaurálásra utalnak). A jobb karnak a csonkja sem maradt meg, ezért az eredeti kéztartást nem lehet rekonstruálni. Egy hasonló, szintén mintegy fél életnagyságú, a Kr. e. 1 századra keltezhető szobor, amelyet Bithyniában (Kis-Ázsia) találtak, és most az isztambuli múzeumban őriznek (Mendel III 802), jobb kezét a zsámoly hátsó sarkán nyugtatja. A budapesti

szobor azonban túl töredékes ahhoz, hogy összevethető legyen a bithyniaival, a stílus és a kronológia különbségei miatt pedig egyelőre aligha lehet amellett érvelni, hogy mindkét darab ugyanarra a prototípusra lenne visszavezethető.

Az „Enyedi Iuno” töredékessége miatt az ábrázolt személy meghatározása helyett meg kell elégednünk az értelmezési lehetőségek felsorolásával. Ha a nőalak zsámolyon ült, akkor a szobor valószínűleg egy római asszony sírját díszítette. Ebben az esetben a hozzá tartozó fej nem idealizált lehetett, mint a mostani, hanem az elhunyt portréja. Így a szobor az egyéni vonásokkal mintázott arc és az istennők ábrázolására jellemző test révén a halottat valamely istennő alakjában, hozzá hasonlóan örökítette meg (*consecratio in formam deorum*). Ha viszont az alak magas háttámlájú trónuson ült, és eredetileg is idealizált vonásokat mutató fej tartozott hozzá, akkor a szobor istennőt ábrázolt. Hogy kit, ma már megállapíthatatlan, mert minden sajátos attribútum hiányzik. A trónus „anyaistennők”, például

Iuno vagy Démétér szokásos képi jele, de utalhat a császárkorban elterjedt perszifikációk valamelyikére is (például *Fecunditas*: a termékenység).

A készítés korára csak hozzávetőlegesen, főleg a faragás stílusából következtethetünk. Jellegzetesek a köpeny kicsi, vékonyan faragott redői, s hogy a törzsön és a hajon egyaránt ritkán fordulnak elő mély, fúróval vájt hornyok. Mindezek alapján az „Enyedi Iuno” a 2. század első évtizedeiben készülhetett.

Hans Rupprecht Goette
(Nagy Árpád Miklós fordítása)

Az évszak műtárgya – 2008. ősz
Szépművészeti Múzeum
Reneszánsz Csarnok
2008. szeptember 9. – november 16.
A fényképeket Máttyus László készítette